



SPRAWOZDANIE

**Z DZIAŁALNOŚCI
OŚRODKA POMOCY SPOŁECZNEJ
DZIELNICY WAWER M. ST. WARSZAWY
ZA 2016 ROK**

Spis treści

1. INFORMACJE OGÓLNE	4
1.1. Zadania pomocy społecznej realizowane przez Ośrodek Pomocy Społecznej.....	4
1.2. Akty prawne stanowiące podstawę do działalności OPS.....	5
2. STRUKTURA ORGANIZACYJNA OPS ORAZ ZATRUDNIENIE	7
3. STRUKTURA DEMOGRAFICZNA MIESZKAŃCÓW DZIELNICY WAWER.....	8
3.1. Odbiorcy Pomocy Społecznej	9
3.2. Osoby objęte pomocą	9
3.3. Powody udzielania pomocy	10
3.4. Wydane decyzje administracyjne	11
4. BUDŻET OŚRODKA	12
4.1. Źródła finansowania zadań realizowanych przez OPS	13
4.2. Dochody budżetowe z tytułu realizacji zadań OPS.	14
5. ŚWIADCZENIA Z POMOCY SPOŁECZNEJ.....	14
5.1. Prawo do świadczeń z pomocy społecznej	14
5.2. Powody udzielania pomocy:	15
5.3. Rodzaje przyznawanej pomocy.....	15
5.4. Kontrakt socjalny.....	28
5.5. Przeprowadzanie wywiadów środowiskowych na potrzeby innych instytucji, w tym:.....	29
5.6. Pomoc osobom bezdomnym.	29
6. INTEGRACJA SPOŁECZNA I PRZECIWDZIAŁANIE WYKLUCZENIU SPOŁECZNEMU	29
6.1. Działania skierowane do osób bezrobotnych.....	30
6.2. Działania skierowane do osób starszych.....	36
6.3. Działania skierowane do osób niepełnosprawnych.....	39
6.4. Wolontariat w Ośrodku Pomocy Społecznej.....	39
6.5. Działania skierowane do osób uzależnionych od alkoholu.....	40
7. WSPARCIE DZIECKA I RODZINY	41
7.1. Praca z rodzicami biologicznymi, których dzieci są umieszczone w pieczy zastępczej na terenie Warszawy i województwa mazowieckiego oraz poza jego granicami.....	42
7.2. Asystenci Rodzin.....	42
7.3. Projekt socjalny „Czas dla rodzin”.....	45
7.4. Współpraca z placówkami opiekuńczo-wychowawczymi.....	48
7.5. Współpraca z Warszawskim Centrum Pomocy Rodzinie, PCPR i MOPR.....	48
7.6. Współpraca z kuratorami, Sądem i Policją	49
7.7. Współpraca z pedagogami szkolnymi.....	49
7.8. Współpraca z placówkami służby zdrowia	49

8. PRZECIWDZIAŁANIE PRZEMOCY W RODZINIE.....	50
9. PROGRAM ZŁOŻONY NA KONKURS ZE ŚRODKÓW UE	53
10. WNIOSKI.....	53
11. SPIS TABEL	55
12. SPIS RYSUNKÓW	55

1. INFORMACJE OGÓLNE

Pomoc społeczna stanowi ważny system wsparcia osób i grup społecznych znajdujących się w trudnej sytuacji życiowej.

Polityka pomocy społecznej to zinstytucjonalizowany system działań na rzecz osób zagrożonych wykluczeniem społecznym, ma na celu udzielanie świadczeń, ale także rozwój usług, które spowodują zmianę ich sytuacji materialnej i społecznej.

Ośrodek Pomocy Społecznej jest jednostką organizacyjną miasta stołecznego Warszawy.

Głównym celem podejmowanych działań jest:

- umożliwianie osobom i rodzinom przezwyciężenie trudnych sytuacji życiowych, których nie są w stanie samodzielnie pokonać wykorzystując własne uprawnienia, zasoby i możliwości,
 - wspieranie obywateli w zaspokajaniu potrzeb,
 - rozwój usług, które przyczynią się do przeciwdziałania wykluczeniu społecznemu.
- Rodzaj, forma i rozmiar świadczenia z pomocy społecznej jest odpowiednia do okoliczności uzasadniających jej udzielenie.

1.1. Zadania pomocy społecznej realizowane przez Ośrodek Pomocy Społecznej.

a) **własne** m. st. Warszawy, określone w ustawie o pomocy społecznej i innych ustawach, w szczególności:

- przyznaje i wypłaca zasiłki celowe i celowe specjalne oraz zasiłki okresowe i zasiłki stałe,
- opłaca składki na ubezpieczenie zdrowotne osobom korzystającym z określonych świadczeń zawartych w ustawie o pomocy społecznej,
- udziela schronienia,
- przyznaje pomoc rzeczową,
- przyznaje pomoc w naturze,
- świadczy usługi opiekuńcze,
- udziela zasiłków celowych na świadczenia zdrowotne osobom bezdomnym i innym nie mającym dochodu oraz możliwości ubezpieczenia się na podstawie przepisów o ubezpieczeniu zdrowotnym,
- udziela zasiłków celowych na pokrycie wydatków powstałych w wyniku zdarzenia losowego,
- sprawia pogrzeby, w tym osobom bezdomnym,
- wykonuje pracę socjalną,
- diagnozuje problemy społeczne na terenie obszaru swojego działania oraz sporządza bilans lokalnych potrzeb społecznych,
- udziela mieszkańcom dzielnicy informacji o przysługujących im prawach i uprawnieniach z zakresu pomocy społecznej,
- organizuje i prowadzi specjalistyczne poradnictwo,
- kompletuje dokumenty dla osób ubiegających się o umieszczenie w domu pomocy społecznej,
- organizuje prace społecznie użyteczne,
- organizuje wsparcie dla rodzin zastępczych.

b) **zlecone** m. st. Warszawy, określone w ustawie o pomocy społecznej i innych ustawach, zgodnie z porozumieniami zawartymi z Wojewodą Mazowieckim oraz innymi jednostkami samorządu terytorialnego i administracji rządowej, w szczególności:

- przyznaje i wypłaca zasiłki celowe a także udziela schronienia, posiłku oraz niezbędnego ubrania cudzoziemcom zamieszkującym i przebywającym na terytorium

Rzeczypospolitej Polskiej, posiadającym prawo do korzystania ze świadczeń pomocy społecznej,

- przyznaje i wypłaca zasiłki celowe na pokrycie wydatków związanych z klęską żywiołową lub ekologiczną,
- organizuje i świadczy specjalistyczne usługi opiekuńcze w miejscu zamieszkania dla osób z zaburzeniami psychicznymi,
- realizuje inne zadania wynikające z rządowych programów pomocy społecznej, bądź innych ustaw mających na celu ochronę poziomu życia osób i rodzin po zapewnieniu odpowiednich środków,
- wydaje decyzje potwierdzające prawo do świadczeń opieki zdrowotnej finansowanych ze środków publicznych.

1.2. Akty prawne stanowiące podstawę do działalności OPS

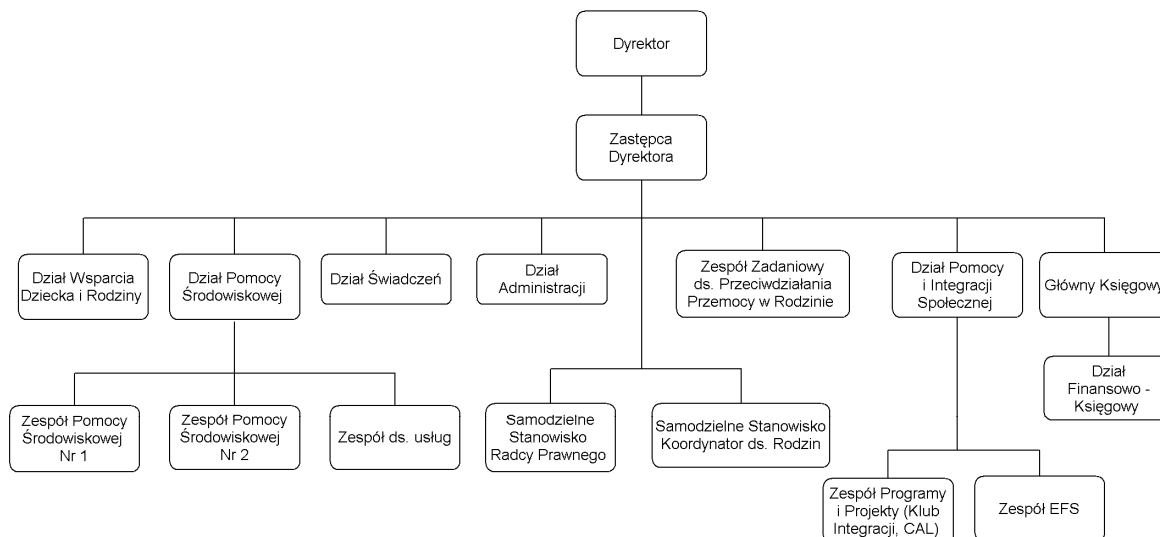
Ośrodek Pomocy Społecznej Dzielnicy Wawer m.st. Warszawy działa w szczególności na podstawie:

- Ustawy z dnia 8 marca 1990 r. o samorządzie gminnym (tj. Dz. U. 2016, poz. 446 ze zm.),
- Ustawy z dnia 15 marca 2002 r. o ustroju miasta stołecznego Warszawy (tj. Dz. U. 2015, poz. 1438),
- Ustawy z dnia 21 listopada 2008 r. o pracownikach samorządowych (tj. Dz. U. 2016, poz. 902 ze zm.),
- Ustawy z dnia 12 marca 2004 r. o pomocy społecznej (tj. Dz. U. 2016, poz. 930 ze zm.),
- Ustawy z dnia 9 czerwca 2011 r. o wspieraniu rodziny i systemie pieczy zastępczej (Dz. U. 2016, poz. 575 ze zm.),
- Ustawy z dnia 29 lipca 2005 r. o przeciwdziałaniu przemocy w rodzinie (Dz. U. 2016, poz. 1390),
- Ustawy z dnia 19 sierpnia 1994 r. o ochronie zdrowia psychicznego (Dz. U. 2016, poz. 546 ze zm.),
- Ustawy z 26 października 1982 r. o wychowaniu w trzeźwości i przeciwdziałaniu alkoholizmowi (Dz. U. 2016, poz. 487 ze zm.),
- Ustawy z dnia 29 lipca 2005 r. o przeciwdziałaniu narkomanii (Dz. U. 2016, poz. 224, ze zm.),
- Ustawy z dnia 20 kwietnia 2004 r. o promocji zatrudnienia i instytucjach rynku pracy (j.t. Dz. U. 2016, poz. 645 ze zm.),
- Ustawy z dnia 27 sierpnia 1997 r. o rehabilitacji zawodowej i społecznej oraz zatrudnianiu osób niepełnosprawnych (Dz. U. 2016, poz. 2048),
- Ustawy z dnia 13 czerwca 2003 r. o zatrudnieniu socjalnym (Dz. U. 2016, poz. 1828)
- Ustawa z dnia 16 września 2011 r. o szczególnych rozwiązaniach związanych z usuwaniem skutków powodzi (Dz. U. 2016, poz. 825),
- Ustawy z dnia 27 sierpnia 2009 r. o finansach publicznych (Dz. U. 2016, poz. 1870 ze zm.),
- Ustawy z dnia 29 września 1994 r. o rachunkowości (Dz. U. 2016, poz. 1047 ze zm.),
- Ustawy z dnia 29 stycznia 2004 r. – Prawo zamówień publicznych (Dz. U. 2015, poz. 2164 ze zm.),
- Ustawy z dnia 24 kwietnia 2003 r. o działalności pożytku publicznego i o wolontariacie (Dz. U. 2016, poz. 1817 ze zm.),
- Rozporządzenia Ministra Polityki Społecznej z 22 września 2005 r. w sprawie specjalistycznych usług opiekuńczych (Dz. U. Nr 189, poz. 1598 ze zm.)

- Rozporządzenia Ministra Finansów z dnia 2 marca 2010 r. w sprawie szczegółowej klasyfikacji dochodów, wydatków, przychodów i rozchodów oraz środków pochodzących ze źródeł zagranicznych (Dz. U. 2014, poz. 1053, ze zm.),
- Rozporządzenia Ministra Finansów z dnia 7 grudnia 2010 r. w sprawie sposobu prowadzenia gospodarki finansowej jednostek budżetowych i samorządowych zakładów budżetowych (Dz. U. 2015, poz. 1542 ze zm.),
- Rozporządzenia Ministra Finansów z dnia 5 lipca 2010 r. w sprawie szczególnych zasad rachunkowości oraz planów kont dla budżetu państwa, budżetów jednostek samorządu terytorialnego, jednostek budżetowych, samorządowych zakładów budżetowych państwowych funduszy celowych oraz państwowych jednostek budżetowych mających siedzibę poza granicami RP (Dz. U. 2013, poz. 289 ze zm.),
- Rozporządzenia Ministra Finansów z dnia 16 stycznia 2014 r. w sprawie sprawozdawczości budżetowej (Dz. U. 2016, poz. 1015),
- Rozporządzenia Komisji (WE) nr 1828/2006 z dnia 8 grudnia 2006 r. ustanawiające szczegółowe zasady wykonania Rozporządzenia Rady (WE) Nr 1083/2006r. ustanawiającego przepisy ogólne dotyczące Europejskiego Funduszu Rozwoju Regionalnego, Europejskiego Funduszu Społecznego oraz Funduszu Spójności oraz rozporządzenie (WE) Nr 1080/2006 r. Parlamentu Europejskiego i Rady w sprawie Europejskiego Funduszu Rozwoju (Dz. U. UE L 371 z dn. 27.12.2006 r.),
- Uchwały nr XXXVII/843/2004 Rady m.st. Warszawy z dnia 16 września 2004 r. w sprawie szczegółowych warunków przyznawania i odpłatności za usługi opiekuńcze oraz zasad zwrotu wydatków za świadczenia z pomocy społecznej realizowane przez m.st. Warszawę w zakresie zadań własnych gminy (Dz. U. Ds. Maz. Nr 253, poz. 6856, z późn. zm.),
- Rozporządzenia z dnia 25 sierpnia 2016 r. (Dz. U. 2016, poz. 1406 ze zm.),
- Rozporządzenie Rady Ministrów z dnia 13 września 2011 r w sprawie procedury „Niebieskie Karty” oraz wzorów formularzy „Niebieska Karta” (Dz. U. Nr 209, poz. 1245),
- Ustawa z dnia 29 sierpnia 1997 r. o ochronie danych osobowych. (Dz. U. 2016, poz. 922),
- Ustawa z dnia 14.06.1960r. Kodeks postępowania administracyjnego (Dz. U. 2016, poz. 23 ze zm.),
- Ustawa z dnia 25.02.1964 r. Kodeks rodzinny i opiekuńczy (Dz. U. 2015, poz. 2082 ze zm.),
- Ustawa z dnia 23.04.1964 r. Kodeks cywilny (Dz. U. 2015, poz. 2082),
- Ustawa z dnia 17.11.1964r. kodeks postępowania cywilnego (Dz. U. 2016, poz. 1822 ze zm.),
- Ustawa z dnia 27.08.2004r. o świadczeniach opieki zdrowotnej finansowanych ze środków publicznych (Dz. U. 2015, poz. 1793 ze zm.),
- Ustawa z dnia 6.09.2001r. o dostępie do informacji publicznej (Dz. U. 2016, poz. 1764),
- Ustawa z dnia 17.12.2004r. o odpowiedzialności za naruszenie dyscypliny finansów publicznych (Dz. U. 2013, poz. 168 ze zm.).

2. STRUKTURA ORGANIZACYJNA OPS ORAZ ZATRUDNIENIE

Tabela 1: Schemat organizacyjny OPS



Rysunek 1. Schemat zatrudnienia

Nazwa	Ilość osób	Ilość etatów
1. Dział Pomocy Środowiskowej w skład wchodzi „zespół ds. usług”	22 3	20,63 2,5
2. Dział Wsparcia Dziecka i Rodziny;	7	6,29
3. Asystent rodziny	2	2
4. Samodzielne stanowisko pracy – koordynator ds. rodzin;	1	1
5. Dział Świadczeń;	6	5,2
6. Dział Pomocy i Integracji Społecznej,	6	5,28
7. Zespół zadaniowy ds. Przeciwdziałania Przemocy w Rodzinie	2	2
8. Dział Finansowo – Księgowy;	5	4,88
9. Dział Administracyjny;	7	6,15
10. Samodzielne stanowisko radcy prawnego;	1	0,5
Razem	62	56,06

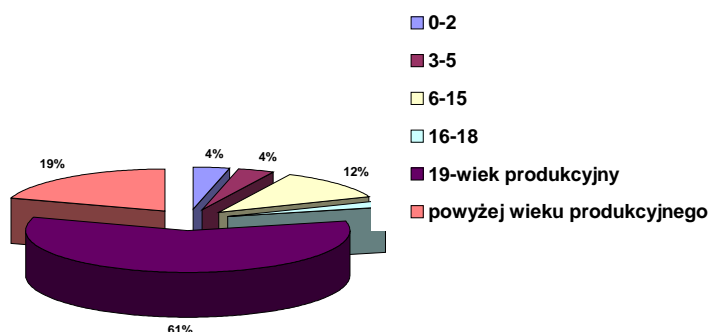
3. STRUKTURA DEMOGRAFICZNA MIESZKAŃCÓW DZIELNICY WAWER

W Dzielnicy Wawer zameldowanych jest 70 456 osób (stan na 31.12.2016 r.).

Tabela 2: Mieszkańcy Dzielnicy Wawer wg wieku i płci

WIEK	MĘŻCZYŹNI	KOBIETY	OGÓŁEM
0 - 2	1260	1238	2498
3	413	405	818
4- 5	912	870	1782
6	490	460	950
7	512	480	992
8 do 12	2128	2047	4175
13 -15	1007	1001	2008
16-17	639	590	1229
18	328	310	638
19-65	20677	0	20677
19-60	0	20675	20675
Więcej niż 65	4493	0	4493
Więcej niż 60	0	9521	9521
OGÓŁEM	32859	37597	70456

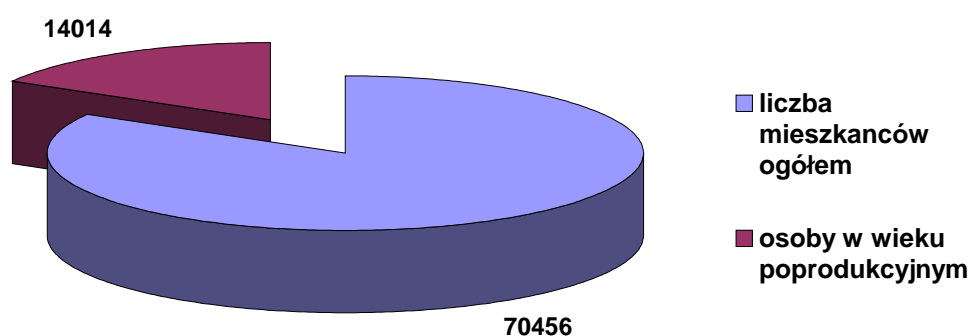
Rysunek 2. Struktura mieszkańców Dzielnicy Wawer według wieku



Osoby w wieku poprodukcyjnym stanowią 19,4% liczby wszystkich mieszkańców. Ma to swoje odzwierciedlenie wśród osób korzystających z pomocy społecznej, przede wszystkim jest zapotrzebowanie na usługi gospodarcze i pielęgnacyjne, wsparcie finansowe, a także na zajęcia integracyjne i aktywizujące osoby starsze.

Jest to największa grupa osób zagrożonych wykluczeniem społecznym

Rysunek 3. Liczba osób w wieku poprodukcyjnym w stosunku do ogółu mieszkańców.



3.1. Odbiorcy Pomocy Społecznej

- W 2016 r. z pomocy Ośrodka skorzystało ogółem 1402 rodziny, tj. 2574 osoby, w tym wyłącznie pracą socjalną objęto 98 rodzin.
- W 2015 roku pomocą objęto ogółem 1478 rodzin, tj. 2797 osób, w tym wyłącznie z pracy socjalnej skorzystało 87 rodzin. Porównując dane z roku 2015 i 2016 zauważa się spadek liczby rodzin korzystających z pomocy o 76, tj. 223 osoby.
- Wzrosła o 11 liczba rodzin, które w 2016 roku skorzystały jedynie ze wsparcia w postaci pracy socjalnej.
- Osoby i rodziny korzystające ze wsparcia pomocy społecznej charakteryzuje bardzo złożona sytuacja życiowa, zdrowotna i społeczna.
- Coraz częściej korzystanie z pomocy jest sytuacją przejściową i krótkotrwałą.
- Działania podejmowane przez pracowników socjalnych w ramach pracy socjalnej przyczyniają się do poprawy funkcjonowania rodzin i zaprzestania korzystania z pomocy społecznej.

3.2. Osoby objęte pomocą

Tabela 3: Struktura rodzin objętych pomocą

Kategorie grup	2015 r.	2016r.
osoby samotne	880	849
rodziny z dziećmi, w tym:	434	379
rodziny wielodzietne	61	71
rodziny niepełne	215	186
rodziny rencistów i emerytów	389	397

3.3. Powody udzielania pomocy

Tabela 4: Powody udzielenia pomocy

Powody	Liczba rodzin ogółem w 2015r.	Liczba rodzin ogółem w 2016 r.	Różnica
Długotrwała lub ciężka choroba	1085	1059	26
Ubóstwo	820	751	69
Sieroctwo	0	1	1
Bezdomność	42	28	14
Potrzeba ochrony macierzyństwa w tym wielodzietność	124	112	12
Bezrobocie	313	248	65
Niepełnosprawność	653	619	34
Bezradność w sprawach opiekuńczo-wychowawczych i prowadzeniu gospodarstwa domowego zwłaszcza w rodzinach niepełnych lub wielodzietnych	293	252	41
Alkoholizm lub narkomania	64 3	62 5	2 2
Trudności w przystosowaniu do życia po zwolnieniu z zakładu karnego	11	13	2
Trudności w integracji osób, które otrzymały status uchodźcy lub ochronę uzupełniającą	4	8	4
Zdarzenie losowe	5	2	3
Kłęska żywiołowa lub ekologiczna	0	0	0
Przemoc w rodzinie	27	32	5

W 2016 r. pomoc finansowa przyznawana była najczęściej z powodów: długotrwałej i ciężkiej choroby, ubóstwa, niepełnosprawności, bezradności w sprawach opiekuńczo-wychowawczych i prowadzenia gospodarstwa domowego zwłaszcza w rodzinach niepełnych lub wielodzietnych.

Powody przyznawania pomocy często ulegały zmianie ponieważ w rodzinach korzystających z pomocy istnieje wiele problemów. I tak np. osoba korzystająca z pomocy z powodu bezrobocia ze względu na zły stan zdrowia uzyskała orzeczenie o niepełnosprawności, zatem kolejną pomoc otrzymała już z powodu niepełnosprawności.

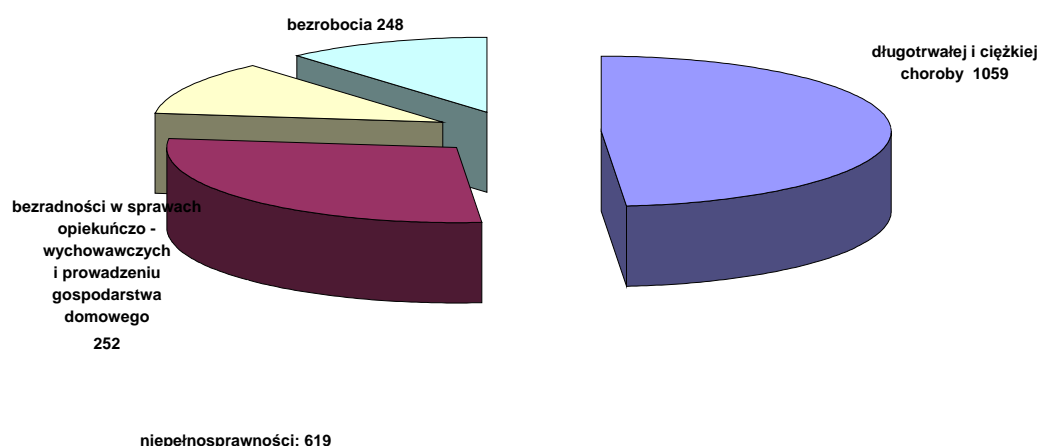
Najczęściej z pomocy społecznej korzystały osoby samotne, ubogie tj. z bardzo niskim dochodem poniżej kryterium wynikającego z ustawy o pomocy społecznej lub bez żadnego dochodu rodziny z dziećmi, często niepełne, wykazujące bezradność i rodziny emerytów i rencistów.

Samo ubóstwo nie jest wystarczającą przesłanką do udzielenia pomocy finansowej, niezbędne są jeszcze dodatkowe okoliczności takie jak: bezrobocie, długotrwała i ciężka choroba, niepełnosprawność i inne.

W grupie osób bezrobotnych korzystających z pomocy finansowej były zarówno osoby w młodym wieku, które miały problemy ze znalezieniem zatrudnienia z różnych przyczyn min. bezradności, złych wzorców wyniesionych z domu, uzależnienia oraz osoby w wieku przedemerytalnym, które miały trudności z podjęciem zatrudnienia ponieważ ich wiek był nieatrakcyjny na rynku pracy.

Osoby uzależnione, zwłaszcza od alkoholu to jedna z najtrudniejszych grup korzystających z pomocy. Osoby uzależnione często nie były gotowe do podjęcia leczenia odwykowego i terapii, nie wywiązywały się z ustaleń zawartych w kontrakcie socjalnym.

Rysunek 4. Osoby otrzymujące pomoc z powodu:



3.4. Wydane decyzje administracyjne

W 2016 r. wydano **4695** decyzji administracyjnych przyznających i odmawiających świadczenia oraz zmieniających, wygaszających i uchylających pomoc. Wydano między innymi:

- 408 decyzji przyznających usługi,
- 3011 decyzji przyznających zasiłki celowe,
- 118 decyzji przyznających zasiłki stałe,
- 223 decyzje przyznające obiady szkolne,
- 92 decyzje przyznające zasiłki okresowe,
- 117 decyzji przyznających prawo do świadczeń zdrowotnych finansowanych ze środków publicznych,
- 62 decyzje przyznające prawo do korzystania z usług Środowiskowych Domów Samopomocy (Środowiskowy Dom Samopomocy Stowarzyszenia Azaliowa przy ul. Zalipie 17 i Środowiskowy Dom Samopomocy Stowarzyszenia Rodzin i Przyjaciół z Upośledzeniem Umysłowym „Chata z Pomysłami”, ul. Rzeźbiarska 46)
- 17 decyzji odmawiających przyznania pomocy finansowej; przyczyną odmowy był brak współpracy, w tym także odmowa podpisania kontraktu socjalnego,
- nie odmówiono pomocy z powodu braku środków finansowych.
- 3 osoby odwołały się od decyzji do Samorządowego Kolegium Odwoławczego, po rozpatrzeniu odwołań Kolegium dwie decyzje utrzymało w mocy, jedną sprawę oddaliło ponieważ osoba odwołała się po terminie.

4. BUDŻET OŚRODKA

Plan finansowy Ośrodka Pomocy Społecznej Dzielnicy Wawer m. st. Warszawy

na wydatki budżetowe w 2016 roku po zmianach wynosi 10 770 621,00 zł

z tytułu dochodów budżetowych 228 500,00 zł.

Wydatki zrealizowane zostały w kwocie **10 481 230,40 - 97,31 % planu**

Dochody budżetowe zrealizowano w kwocie **213 055,10 - 93,24% planu**

Tabela 5: Wykonanie budżetu w ujęciu zadaniowym

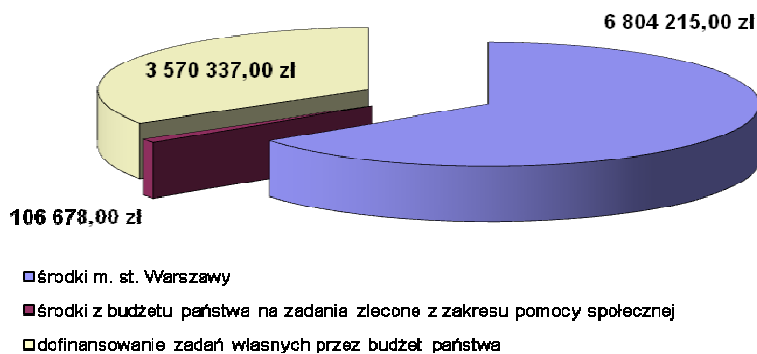
Numer zadania	Nazwa realizowanego zadania	Plan 2016	Wykonanie 2016	% wykonania
B/VI/3/1	Poradnictwo, mieszkania chronione i ośrodki interwencji kryzysowej oraz usługi specjalistyczne	1 108 774	986 337,88	97,25%
B/VI/3/2/2	Zadania z zakresu pomocy bezrobotnym	36 365	34 192,70	94,65%
B/VI/3/7	Jednostki obsługi zadań z zakresu pomocy społecznej	4 776 637	4 716 225,71	98,74%
B/VI/3/9	Zapewnienie pomocy, opieki i wychowania dzieciom i młodzieży pozbawionym opieki rodziców (asystent rodziny)	189 300	180 552,78	95,38%
B/VI/3/10	Wspieranie inicjatyw społecznych na rzecz zaspokajania potrzeb życiowych osób i rodzin	134 922	127 239,18	94,31%
B/VI/3/11/1	Realizacja programu „Pomoc państwa w zakresie dożywiania”	400 000	388 551,50	97,14%
B/VI/3/11/2	Pozostałe zadania z zakresu dożywiania	484 700	433 231,62	89,38%
B/VI/4/1	Zasiłki i pomoc w naturze w tym: zasiłki celowe, okresowe, stałe, sprawienie pogrzebu.	3 406 013	3 262 375,67	96,66%
B/VI/4/4	Ubezpieczenia zdrowotne i świadczenia dla osób nieobjętych ubezpieczeniem społecznym oraz osób pobierających niektóre świadczenia z pomocy społecznej	233 910	231 698,04	99,05
RAZEM		10 770 621	10 481 230,40	97,31%

- W 2016 r. budżet Ośrodka Pomocy Społecznej Dzielnicy Wawer był większy w porównaniu z rokiem 2015 o kwotę 560195 zł. tj. o 5,49%.

- Znaczny wzrost nastąpił w zadaniu B/VI/3/7- utrzymanie Ośrodka Pomocy Społecznej. Jest to związane między innymi z otrzymaniem środków z Biura Pomocy i Projektów Społecznych na regulację wynagrodzeń. Podwyżki dotyczyły wszystkich pracowników OPS W Warszawie. Celem było ujednoczenie wynagrodzeń w pomocy społecznej w całym mieście. Zarządzeniem Prezydenta zwiększono środki na wynagrodzenia dla OPS Wawer o kwotę 156269 zł.
- Więcej wydatkowano w 2016 r. w zadaniu B/VI/4/1 – zasiłki i pomoc w naturze o kwotę 270489 zł. W zadaniu tym zwiększyły się wydatki na wypłatę zasiłków stałych w związku ze zmianą w X.2015 r. kwoty zasiłku stałego oraz wydatki na wypłatę zasiłków celowych.
- Wzrosły wydatki w zadaniu B/VI/3/10 – wspieranie inicjatyw społecznych na rzecz zaspokajania potrzeb życiowych osób i rodzin o kwotę 84607 zł., związane jest to z utworzeniem Klubu Seniora przy ul. Paprociowej 2 i organizowaniem zajęć dla większej grupy seniorów niż w latach ubiegłych.
- W 2016 r. wydatkowano więcej o 53245 zł. w zadaniu B/VI/3/9 – zapewnienie pomocy, opieki i wychowania dzieciom i młodzieży pozbawionym opieki rodziców ,w związku ze wzrostem wynagrodzenia zatrudnionych asystentów oraz zatrudnieniem edukatorów wspierających rodziny, w których istotnym problemem jest niewydolność opiekuńczo-wychowawcza.
- Zmniejszyły się wydatki (zwłaszcza w II półroczu) na zdania z zakresu dożywiania. Od września 2016 r. zmniejszyła się znacznie liczba dzieci dożywianych przez OPS.
- Mniej wydano w porównaniu z rokiem ubiegłym na zakup usług opiekuńczych świadczonych w domu klienta.
- Wydatki zrealizowane zostały w wysokości 97,31 % planu. Nie wykorzystano 2,7 % budżetu. Spowodowane było to tym, że: zaangażowano rodziny do opieki nad osobami starszymi, część usług świadczona była krótkoterminowo np. złamana noga, nie wykorzystano środków w zadaniu usługi opiekuńcze, uruchomiono programy aktywizacyjne skierowane do osób bezrobotnych , powstały oszczędności w zadaniu pomoc bezrobotnym, oszczędzono środki na utrzymaniu ośrodka, spadła ilość dzieci korzystających z obiadów szkolnych, nie wykorzystano także zaplanowanych środków na pogrzeby i zdarzenia losowe.

4.1. Źródła finansowania zadań realizowanych przez OPS

Rysunek 5. Źródła finansowania zadań realizowanych przez OPS



4.2. Dochody budżetowe z tytułu realizacji zadań OPS.

Z tytułu realizacji zadań z zakresu pomocy społecznej OPS gromadzi dochody budżetowe:

- własne, należne jednostce samorządu terytorialnego : częściowe zwroty przyznanych zasiłków celowych zwrotnych, odpłatności za usługi opiekuńcze świadczone w miejscu zamieszkania podopiecznego, odpłatności za posiłki, wynagrodzenie płatnika, zwroty wydatków lat ubiegłych.
- zlecone, należne budżetowi skarbu państwa : odpłatności za usługi opiekuńcze dla osób z zaburzeniami psychicznymi, odpłatności za pobyt w Środowiskowych Domach Samopomocy funkcjonujących w Dzielnicy Wawer (ŚDS Zalipie, ŚDS Rzeźbiarska).

Tabela 6: Wykonanie dochodów budżetowych w 2015 r.

Źródło	Plan 2016	Wykonanie 2016	% Wykonania
Dochody z tytułu realizacji zadań własnych	228 500	213 055,10	93,24%
Dochody z tytułu realizacji zadań zleconych	Plan nie jest ustalany		-

- Niższe wykonanie dochodów budżetowych z tytułu realizacji zadań własnych w stosunku do planów spowodowane jest zmianą od 1.10.2015 r kryteriów dochodowych. Osoby zobowiązane do zwrotu w części pomocy społecznej po zmianie zakwalifikowały się do pomocy bezzwrotnej. Dotyczy to zasiłków celowych na zakup żywności w ramach programu „Pomoc państwa w zakresie dożywiania”.
- W związku ze zmianą kryterium dochodowego odpłatności za usługi opiekuńcze zmniejszyły się o 20%, zasiłki celowe zwrotne zastąpiono zwykłymi zasiłkami. Wypłata zasiłków celowych na zakup żywności w ramach programu „Pomoc państwa w zakresie dożywiania” upoważnia do stosowania kryterium dochodowego w wysokości 150%. Osoby które, nie przekroczyły kryterium dochodowego 150% otrzymały pomoc bezzwrotną.

5. ŚWIADCZENIA Z POMOCY SPOŁECZNEJ

Świadczenia z pomocy społecznej udzielane są na wniosek osoby zainteresowanej lub innej osoby za zgodą osoby zainteresowanej albo jej przedstawiciela ustawowego po przeprowadzeniu wywiadu środowiskowego w miejscu zamieszkania.

Rodzaj, forma i wysokość świadczenia uzależnione są od okoliczności uzasadniających przyznanie pomocy.

Potrzeby osób ubiegających się o pomoc muszą odpowiadać celom i mieścić się w możliwościach finansowych, kompetencyjnych i ustawowych pomocy społecznej.

5.1. Prawo do świadczeń z pomocy społecznej

Prawo do świadczeń mają:

- obywatele polscy, posiadający miejsce zamieszkania i przebywający na terytorium Rzeczypospolitej Polskiej;

- cudzoziemcy mający miejsce zamieszkania i przebywający na terenie Polski, którzy posiadają zezwolenie na osiedlenie się, zezwolenie na pobyt rezydenta długoterminowego Wspólnot Europejskich, zgodę na pobyt tolerowany, status uchodźcy lub ochronę uzupełniającą;
- obywatele państw członkowskich Unii Europejskiej lub Europejskiego Obszaru Gospodarczego, którzy przebywają na terenie Rzeczypospolitej Polskiej i uzyskali zezwolenie na pobyt.

5.2. Powody udzielania pomocy:

Pomocy udziela się w szczególności z powodu:

- I. ubóstwa, sieroctwa, bezdomności, bezrobocia, niepełnosprawności, długotrwałej lub ciężkiej choroby, przemocy w rodzinie, potrzeby ochrony ofiar handlu ludźmi, potrzeby ochrony macierzyństwa lub wielodzietności, bezradności w sprawach opiekuńczo-wychowawczych i prowadzenia gospodarstwa domowego, zwłaszcza w rodzinach niepełnych i wielodzietnych, braku umiejętności w przystosowaniu do życia młodzieży opuszczającej placówki opiekuńczo - wychowawcze, trudności w integracji cudzoziemców, którzy otrzymali status uchodźcy lub ochronę uzupełniającą, trudności w przystosowaniu do życia po zwolnieniu z zakładu karnego, alkoholizmu lub narkomanii, zdarzenia losowego i sytuacji kryzysowej, klęski żywiołowej lub ekologicznej;
- II. niskiego dochodu lub brak dochodu: zgodnie z posiadanym dochodem własnym klienta Ośrodek może przyznać pomoc finansową według obowiązującego kryterium ustawowego, które na osobę samotną **wynosi 634 zł, na osobę w rodzinie 514 zł.**
W szczególnie uzasadnionych przypadkach osobom lub rodzinom przekraczającym kryterium dochodowe może być przyznany specjalny zasiłek celowy bądź zasiłek celowy pod warunkiem zwrotu części lub całości kwoty.

5.3. Rodzaje przyznawanej pomocy.

W ramach zadań wynikających z ustawy o pomocy społecznej rodzinom i osobom znajdującym się w trudnej sytuacji życiowej przyznawana jest pomoc w różnej formie:

Pomoc finansowa:

- I. bezzwrotna (zasiłki celowe dla osób posiadających dochód równy bądź niższy od kryterium ustawowego, zasiłki okresowe dla osób z dochodem własnym niższym od kryterium dochodowego oraz zasiłki celowe z tytułu zdarzenia losowego lub klęski żywiołowej i ekologicznej przyznawane niezależnie od posiadanego dochodu własnego);
- II. zwrotna (zasiłki celowe pod warunkiem zwrotu części lub całości kwoty, zgodnie z obowiązującą tabelą odpłatności Rady m.st. Warszawy);
- III. specjalna (zasiłki celowe specjalne dla osób posiadających dochód przekraczający kryterium, przyznawane w szczególnie uzasadnionych przypadkach nie podlegają zwrotowi)

Tabela 7: Przeznaczenie pomocy finansowej w zakresie przyznawania zasiłków celowych

Pomoc finansowa na:	Liczba osób/rodzin		Liczba świadczeń		Wartość świadczeń w zł		Średnia wartość świadczenia w zł	
	2015r.	2016r.	2015r.	2016r.	2015r.	2016r.	2015r.	2016r.
Zakup żywności	745	838	1417	1541	315118	380779	222	247
Zakup leków	283	322	531	614	77479	99468	145	162
Zakup odzieży i obuwia	317	319	358	351	56762	65988	158	188
Zakup opału	283	277	385	406	123209	159964	320	394
Dopłata do energii i gazu	449	467	942	895	183026	184370	194	206
Dopłata do czynszu	115	99	216	208	53831	60112	249	289
Dopłata do turnusów rehabilitacyjnych	3	0	3	0	1449	0	483	0
Dopłata do kolonii i obozów	32	31	34	31	25209	20150	741	650
Doraźne naprawy i remonty pomieszczeń	7	12	7	14	6759	5978	965	427
Zakup wyposażenia w artykuły szkolne	26	6	26	6	9100	1848	350	308
Zakup sprzętu gospodarstwa domowego	22	31	24	35	6013	10220	250	292
Zasiłki celowe na pokrycie wydatków powstałych w wyniku zdarzenia losowego	3	2	3	2	7998	7600	2666	3800

Pomoc finansowa w formie zasiłku celowego najczęściej przeznaczona była na:

- **Zakup żywności.** W porównaniu z 2015 r. ilość rodzin, które otrzymały zasiłki na zakup żywności wzrosła o 93 a ilość zasiłków o 124. Bez względu na powody korzystania z pomocy klienci najczęściej zgłaszali tę podstawową potrzebę. Zaznaczyć należy, że część zasiłków została wypłacona w ramach Programu: Pomoc państwa w zakresie dożywiania tj. dochód osoby/rodziny nie może przekroczyć 150 % kryterium ustawy. Ogółem skorzystały 382 osoby, liczba zasiłków 740, na kwotę 184 699 zł. W tym ze środków Wojewody wypłacono dla 117 osób ogółem 265 zasiłków na kwotę 81 510 zł a ze środków własnych dla 265 osób 475 zasiłków na kwotę 103 189 zł. Ponadto przyznano zasiłki poza Programem dla 456 osób, których dochód przekroczył 150% kryterium 801 zasiłków na żywność na kwotę 196 080 zł.
- **Zakup leków.** Liczba rodzin, która skorzystała z tej pomocy wzrosła w 2016 r. o 39 a liczba zasiłków o 83. Ogółem przyznano 614 zasiłków na leki, wydatkowano 99 468 zł. dla 322 osób. Ubóstwo oraz długotrwała choroba były dominującymi problemami wśród klientów naszego Ośrodka a 399 osób to rodziny emerytów i rencistów dlatego potrzeba dopłaty do zakupu leków była jedną z najpilniejszych.
- **Dopłata do rachunków za energię elektryczną i gaz.** W wielu mieszkaniach naszych klientów energia elektryczna i gaz stanowią główne źródło ogrzewania dlatego na ten cel przyznano 895 zasiłków dla 467 rodzin na kwotę 184 370 zł. W porównaniu z rokiem ubiegłym liczba rodzin, które zgłosiły się o pomoc w tym zakresie nieznacznie wzrosła o 18. Okres jesienno -zimowy był dość łagodny ale wzrosły ceny w opłatach za gaz i prąd stąd w ubogich gospodarstwach domowych nastąpiła niewydolność finansowa w tym zakresie.
- **Zakupu opału: węgla i drewna.** Wiele osób zamieszkuje w domach ogrzewanych piecami węglowymi, zwłaszcza w budynkach drewnianych. Wśród nich są osoby stare, chore, rodziny z małymi dziećmi. W porównaniu z ubiegłym rokiem liczba rodzin, która otrzymała zasiłki na ten cel zmniejszyła się o 6 ale wzrosła ilość zasiłków o 21. Niektóre rodziny skorzystały z tej pomocy dwukrotnie, były to środowiska z najtrudniejszymi warunkami mieszkaniowymi (stare, drewniane domy), osoby starsze i chore oraz rodziny z małymi dziećmi
- **Zakup odzieży i obuwia.** Z tej pomocy również korzystała w 2016 r. znaczna grupa klientów, porównywalna ilość jak w 2015 r. Dla 319 osób przyznano 351 zasiłków. Wśród tych rodzin były rodziny najuboższe, które zakupują odzież i obuwie najniższej jakości, najtańsze, o krótszej trwałości stąd zachodzi konieczność sezonowego uzupełniania braków. Dla rodzin z dziećmi zakup odzieży i obuwia stanowił jedną z najpilniejszych potrzeb.
- **Dopłata do rachunków za czynsz.** W porównaniu z 2015 r. liczba rodzin korzystających z pomocy finansowej na dopłatę do czynszu zmniejszyła się o 18, przyznano o 6 zasiłków mniej. Ten nieznaczny spadek ilości osób zgłaszających się o pomoc w tym zakresie miał różne przyczyny. Zarówno był wynikiem pracy socjalnej pracowników Ośrodka (klienci zaczęli wykorzystywać własne możliwości min. korzystali z dodatków mieszkaniowych) i samodzielnie dokonywali opłat jak też niektórym poprawiła się sytuacja finansowa poprzez uzyskanie lepiej płatnej pracy czy podjęcie pracy w przypadku osób bezrobotnych.
- **Inne cele.** Klienci pomocy społecznej w 2016 r. korzystali także z zasiłków na inne cele takie jak : zakup sprzętu gospodarstwa domowego 31 osób, drobne naprawy i remonty pomieszczeń 12 osób, zakup wyposażenia szkolnego dla dzieci 6 osób, dopłata do kolonii i obozów dla dzieci 31 osób . Dofinansowanie wycieczki dla dzieci było możliwe tylko w najuboższych środowiskach, wieloprotymowych, zwłaszcza z problemem alkoholowym, zaniedbaniem wobec dzieci itp. ponieważ wyjazd dziecka na kolonie nie jest potrzebą

podstawową, którą zgodnie z ustawą o pomocy społecznej Ośrodek ma obowiązek zabezpieczyć.

Tabela 8: Pomoc finansowa w formie zasiłku okresowego

Pomoc finansowa na:	Liczba osób/rodzin		Liczba świadczeń		Wartość świadczeń w zł		Średnia wartość Świadczenia w zł	
	2015r.	2016r.	2015r.	2016r.	2015r.	2016r.	2015r.	2016r.
Zasiłek okresowy na zaspokojenie podstawowych potrzeb	117	53	376	221	132018	93483	351	423

- **Zasiłki okresowe.** Ta forma pomocy przyznawana jest na zaspokojenie podstawowych potrzeb i mogą z niej skorzystać tylko te osoby/rodziny, których dochód własny jest niższy od kryterium ustawowego. W 2016r. nastąpiło wyraźne zmniejszenie się liczby osób, które zakwalifikowały się do przyznania zasiłku okresowego o 64. Wnioskować należy, że w ubiegłym roku z pomocy Ośrodka korzystało mniej osób z dochodem poniżej kryterium dochodowego.

Tabela 9: Pomoc finansowa w formie zasiłku stałego

Wyszczególnienie	Liczba osób 2015 r.	Liczba świadczeń 2015r.	Liczba osób 2016 r.	Liczba świadczeń 2016 r.
Zasiłek stały	433	4446	435	4538
Składka na ubezpieczenie zdrowotne	415	4222	414	4289

- **Zasiłek stały** jest świadczeniem obligacyjnym, przyznawanym pełnoletniej osobie samotnie gospodarującej lub pozostającej w rodzinie, całkowicie niezdolnej do pracy z powodu wieku lub niepełnosprawności, jeżeli dochód jest niższy od kryterium dochodowego osoby samotnie gospodarującej tj. 634 zł albo jeżeli jej dochód, jak również dochód na osobę w rodzinie są niższe od kryterium dochodowego na osobę w rodzinie tj. 514 zł.
- W 2016r. wypłacano zasiłek stały 435 rodzinom, 404 to osoby samotne, 37 osób w rodzinach. Liczba osób pobierających zasiłek stały jest podobna jak w ubiegłym roku.
- Zasiłek stały w pełnej wysokości wynosił **604 zł**
- Zaznaczyć należy, że nie wszystkie osoby pobierające zasiłek stały miały odprowadzane składki na ubezpieczenie zdrowotne przez Ośrodek Pomocy Społecznej. Część klientów była ubezpieczona z innego źródła, najczęściej ubezpiecza rodzina przy swoim świadczeniu.

Pomoc rzeczowa

1. Przyznanie dzieciom i młodzieży w okresie nauki w szkole posiłku. Ośrodek współpracował z 56 placówkami oświatowymi, w których prowadzone jest dożywianie.
2. Zapewnienie gorących posiłków dla 73 dorosłych mieszkańców dzielnicy Wawer, którzy własnym staraniem nie mogą go sobie zapewnić;
3. Sprawienie pogrzebu. W 2016 r. Ośrodek zajął się pochówkiem 16 osób, w tym jedna osoba była bezdomna. Z własnych środków sprawiono 13 pogrzebów, a 2 zrefundowane zostały przez ZUS, ponieważ osoby zmarłe posiadały własne świadczenia emerytalno-rentowe. Za jedną osobę zmarłą w grudniu 2016r. ZUS zrefunduje koszty w 2017r

Tabela 10: Pomoc rzeczowa

Pomoc rzeczowa	Liczba osób/rodzin		Liczba świadczeń		Wartość świadczeń w zł		Średnia wartość świadczenia w zł	
	2015r.	2016r.	2015.	2016r.	2015r.	2016r.	2015r.	2016r.
Posiłki szkolne: ogółem	600	503	88219	88219	368889	257220	4,18	4,69
W tym: Wieloletni program dożywiania:	483	427	66903	44235	294369	203853		4,60
środki własne	173	126	21976	11921	97795	52287		
środki wojewody	310	301	44927	16746	196574	182985		
Obiady dla dorosłych	73	73	18852	16746	188520	188520	11	11
Sprawienie pogrzebu	11	16	11	16	29569	39375	2688	2625

Ośrodek w 2016 r. objął pomocą w formie dożywiania w placówkach oświatowych 503 uczniów:

- w tym posiłki dla 427 dzieci były finansowane w ramach wieloletniego Programu wspierania finansowego gmin w zakresie dożywiania na lata 2014-2020 „Pomoc Państwa w zakresie dożywiania”, a posiłki dla 76 dzieci pochodziły ze środków własnych.
- do pomocy w formie bezpłatnego posiłku dla dzieci w ramach w/w Programu kwalifikują się rodziny, które posiadają dochód do 150% kryterium dochodowego tj. 771 zł na osobę w rodzinie.
- Program finansowany jest z 2 źródeł: tj. środków własnych i środków Wojewody, przy czym wymagane jest, aby udział środków własnych stanowił nie mniej niż 40% przewidywanych kosztów realizacji Programu.
- W 2016 r. ze środków Wojewody wydano na ten cel 182 985 zł a środki własne wyniosły 52 287 zł . Łącznie w ramach programu wydatkowano kwotę 203 853 zł.
- Dla dzieci z rodzin, w których kryterium dochodowe przekroczyło 150 % tj. kwotę 771zł na osobę, Ośrodek przyznał w ramach środków własnych posiłki dla 76 uczniów na podstawie uchwały XLVII/1198/2005 Rady m.st. Warszawy z dnia 11.04.2005 r. na kwotę 53 367 zł.
- W porównaniu z 2015r. nastąpił znaczny spadek ilości dzieci – o 97, korzystających z obiadów szkolnych finansowanych przez Ośrodek Pomocy Społecznej. Przyczyną jest m.in. świadczenie rodzinne 500+. Niektórzy rodzice zrezygnowali z ubiegania się o dofinansowanie obiadów szkolnych ponieważ byli w stanie opłacić je z własnych środków finansowych. W tej grupie znajdują się również dzieci, które ukończyły naukę w szkole gimnazjalnej a szkoły średnie w większości nie zabezpieczają posiłków na terenie szkoły, nieliczne rodziny wyprowadziły się z terenu dzielnicy.

4. Współpraca Ośrodka z organizacjami pozarządowymi w zakresie dożywiania i pomocy rzeczowej:

- W 2016 r. Ośrodek skierował 369 osób po pomoc żywnościową wydawaną przez Towarzystwo Przyjaciół Dzieci w Dzielnicy Wawer w ramach realizowanego przez TPD z Bankiem Żywności Programu Operacyjnego Pomoc Żywnościowa 2014- 2020
- Program realizowany był przez 11 miesięcy. Rozdysponowano 18 044,5 kg żywności unijnej na kwotę 56 019,04 zł. oraz dodatkowo 8 563,27 kg żywności pochodzącej ze zbiorów na kwotę 61 052,72 zł. Łącznie rozdano 26 607,77 kg żywności na kwotę 117 071,76 zł.
- Wsparcia podopiecznym w postaci żywności udzielały także organizacje pozarządowe współpracujące z OPS, w tym: Parafialne Koła Caritas i Chrześcijańska Fundacja „Radość”
- W 2016 r. dobrze rozwijała się współpraca z Parafialnymi Kołami „Caritas”, przede wszystkim z Kołem „Caritas” Parafii św. Feliksa, które wspierało rodziny naszych podopiecznych w zakresie pomocy finansowej, rzeczowej: żywnościowej, opału, sprzętu gospodarstwa domowego, pomocy usługowej takiej jak naprawy i drobne remonty domów, mieszkań.
- Ośrodek Pomocy Społecznej współpracował także z Caritas Diecezji Warszawsko - Praskiej przy ul. Kawęczyńskiej. Podopieczni Ośrodka kierowani tam byli po pomoc rzeczową i żywnościową (12 rodzin) jak również korzystali z wypożyczalni sprzętu rehabilitacyjnego.

- W ramach współpracy ze Stowarzyszeniem „Wiosna „, pracownicy wytypowali 11 rodzin w ramach akcji „Szlachetna paczka”. Spośród wytypowanych rodzin 5 zostało zakwalifikowanych przez Stowarzyszenie i otrzymało szlachetną paczkę. Otrzymali m.in.: osoba z niepełnosprawnością ruchową pionizator i pralkę oraz inni: tapczan, łóżeczko dzieciinne, meblościankę, kuchenkę gazową, szafkę łazienkową, odzież, obuwie, środki higieniczne, żywność, zabawki dla dzieci.

Pomoc usługowa.

Usługi opiekuńcze są zadaniem własnym gminy o charakterze obowiązkowym i zgodnie z art. 50 ustawy o pomocy społecznej przysługują: osobie samotnej, która z powodu wieku, choroby lub innych przyczyn wymaga pomocy innych osób, a jest jej pozbawiona. Usługi opiekuńcze mogą być przyznane również osobie, która wymaga pomocy innych osób, a rodzina, a także wspólnie niezamieszkujący małżonek, wstępni, zstępni nie mogą takiej pomocy zapewnić.

Usługi opiekuńcze obejmują pomoc w zaspokajaniu codziennych potrzeb życiowych, opiekę higieniczną, zaleconą przez lekarza pielęgnację oraz w miarę możliwości, zapewnienie kontaktów z otoczeniem.

Osoby starsze, chore przewlekle i niepełnosprawne są jedną z grup korzystających z pomocy Ośrodka. Usługi opiekuńcze są formą pomocy, która zapewnia konieczną opiekę

w ramach usług pielęgnacyjnych i gospodarczych.

W 2016 r. Ośrodek organizował na rzecz mieszkańców dzielnicy następujące usługi:

I. W zakresie zadań własnych: usługi opiekuńcze (gospodarcze i pielęgnacyjne)

Celem głównym usług opiekuńczych jest umożliwienie funkcjonowania w swoim środowisku zamieszkania osobom, które doświadczają ograniczeń w zaspokajaniu podstawowych i niezbędnych potrzeb biologicznych, psychicznych i społecznych.

- Usługami objęto **292** osoby, z tego **232** to osoby samotne, a **60** osób przebywało w rodzinach.
- Usługami gospodarczymi objęto **265** osób. Zakres usług obejmował między innymi: pomoc w gotowaniu, utrzymaniu w czystości mieszkania, robieniu zakupów, przygotowywaniu posiłków, przynoszeniu węgla, wody, palenia w piecu, załatwianiu spraw urzędowych.
- Usługami pielęgnacyjnymi zostało objętych **76** osób. W zakres świadczenia tych usług wchodziły przede wszystkim czynności higieniczne u osób leżących tj. toaleta całego ciała w łóżku i wykonywanie podstawowych zabiegów zleconych przez lekarza np. stosowanie okładów, kompresów, pielęgnacja odleżyn i odparzeń.
- Ponadto zakres usług opiekuńczych obejmował dbanie o kondycję psychoruchową usługobiorców oraz zapewnienie kontaktu z otoczeniem poprzez organizowanie spacerów, prowadzenie rozmów, czytanie książek, prasy.
- Zakres usług opiekuńczych był ustalany indywidualnie pomiędzy usługobiorcą a pracownikiem socjalnym.
- W 2016 roku realizatorem usług opiekuńczych była firma HDOmedical Sp. z o.o. z siedzibą w Warszawie przy ul. VII Poprzecznej 13, wyłoniona w trybie przetargu nieograniczonego, która zatrudniała opiekunki do realizacji zadania.
- Stawka roboczogodziny została określona w zestawieniu formularza ofertowego przedstawionego przez oferenta, który zaproponował

najkorzystniejszą stawkę tj. 9,03 zł. za 1 godzinę usługi gospodarczej i 9,03 zł. za 1 godzinę usługi pielęgnacyjnej.

- Zgodnie z obowiązującymi przepisami korzystanie z usług jest odpłatne.
- Wysokość odpłatności ustala się na podstawie ustawowego kryterium o którym mowa w art. 8 ust. 1 pkt 1 ustawy z dnia 12 marca 2004 r. o pomocy społecznej (Dz. U. z 2015 poz.163 z późn. zm.), dla osoby samotnie gospodarującej (634 zł.) i osoby w rodzinie (514 zł.).
- Warunki ponoszenia odpłatności za usługi opiekuńcze określa Uchwała Nr XXXVII/843/2004 Rady Miasta st. Warszawy z dnia 16 września 2004 r.

Za usługi: opiekuńcze świadczone poza domami dziennego pobytu i innym ośrodkami wsparcia prowadzonymi przez ośrodki pomocy społecznej opłaty ustala się wg poniższej tabeli:

Tabela 11: Odpłatności za usługi

Miesięczny dochód osoby samotnie gospodarującej lub dochód rodziny w relacji do kryterium dochodowego osoby lub rodziny określonego w art. 8 ustawy o pomocy społecznej, w procentach		Wysokość opłaty w relacji do ceny usług, w procentach	
Powyżej	Do	Osoby samotnie gospodarujące	Osoby w rodzinie
-----	100	–	–
101	125	5	5
126	150	10	10
151	200	15	20
201	250	20	30
251	300	30	50
301	350	50	70
351	400	85	100
401		100	100

W szczególnie uzasadnionych losowo lub rodzinnie sytuacjach na wniosek świadczeniobiorcy, członka rodziny lub pracownika socjalnego dyrektor ośrodka pomocy społecznej lub inny upoważniony pracownik ośrodka może zwolnić osobę korzystającą z usług częściowo lub całkowicie z ponoszenia opłat. Zwolnienie przyznaje się na czas określony.

Nadzór nad prawidłową realizacją usług opiekuńczych był prowadzony przez Wykonawcę, Zespół ds. usług i pracowników socjalnych.

Firma HDOMedical Sp. z o.o. w ramach umowy była zobowiązana do przeprowadzania kontroli usług opiekuńczych, przekazywania kserokopii dokumentów Zespołowi ds. usług i niezwłocznego podejmowania działań w przypadkach wymagających interwencji.

Z ramienia Ośrodka usługi były kontrolowane przez pracowników Zespołu ds. usług, którzy w miejscu zamieszkania usługobiorców sprawdzali przestrzeganie przez opiekunkę czasu rozpoczęcia i zakończenia dyżuru zgodnie z ustalonymi godzinami, wykonywanie przez opiekunkę czynności zgodnie z uzgodnionym zakresem, poświadczanie przez usługobiorcę wypracowanych przez opiekunkę godzin na karcie pracy, przypominali o bieżącym regulowaniu należności za usługi. Ponadto, kontrolujący pracownicy przyjmowali uwagi i wnioski do świadczonych usług, sprawdzali dostosowanie zakresu do liczby godzin i stopnia

samodzielności usługobiorcy, określali udział rodziny, sąsiadów i znajomych w sprawowaniu opieki.

W 2016 roku przeprowadzonych zostało 138 kontroli w środowisku.

Ponadto pracownicy socjalni w ramach pracy socjalnej kontrolowali jakość świadczonych usług.

W przypadku zgłaszanych uwag i kwestii spornych natychmiast podejmowane były stosowne działania

Tabela 12: Usługi pielęgnacyjne i gospodarcze świadczone w zakresie zadań własnych.

L p.	Wyszczególnienie	2015 r.	2016 r.	Spadek ilość	Spadek %
1.	Liczba osób objętych usługami - ogółem	299	292	-7	2,34
2.	Koszt usług – ogółem	1184121,96	986292,72	-197829,24	16,71
3.	Liczba wypracowanych godzin - ogółem	131132	109224	-21908	16,71
4.	Stawka za godzinę usług gospodarczych (zł)	9,03	9,03	-	-
5.	Liczba wypracowanych godzin usług gospodarczych - ogółem	96289	80702	-15587	16,19
6.	Stawka za godzinę usług pielęgnacyjnych (zł)	9,03	9,03	-	-
7.	Liczba wypracowanych godzin usług pielęgnacyjnych - ogółem	34843	28522	-6321	18,14

W 2016 roku nastąpił spadek wypracowanych godzin usług opiekuńczych. Jest to między innymi efekt mobilizowania przez pracowników socjalnych rodzin do większego zaangażowania i zapewnienia pomocy usługowej swoim rodzicom i krewnym.

Główną przyczyną korzystania z pomocy w formie usług opiekuńczych był zły stan zdrowia mieszkańców dzielnicy, zwłaszcza osób starszych mieszkających samotnie, osób po przebytych operacjach, urazach powypadkowych, udarach, zawałach i w trakcie leczenia onkologicznego.

Z usług opiekuńczych korzystały również osoby oczekujące na miejsce w DPS, ZOL czy hospicjum. W tym okresie do tych placówek przeniosło się 19 usługobiorców.

Miesięcznie z pomocy w formie usług opiekuńczych korzystało średnio 187 osób. Część osób korzystała z dwóch rodzajów usług jednocześnie.

Najliczniejszą grupą osób korzystających z pomocy usługowej były osoby w przedziale wiekowym od 80 do 99 lat - 175 osób. Poniżej 80 roku życia z pomocy usługowej skorzystało 114 osób i 3 osoby, które skończyły 100 lat.

Dużym utrudnieniem w świadczeniu pomocy usługowej były złe warunki mieszkaniowe usługobiorców – brak bieżącej wody i toalety w mieszkaniu, przynoszenie węgla i palenie w piecu, brudne, zaniedbane i zagracone mieszkania.

Opiekunki w trakcie sprawowania dyżuru często spotykały się z wulgarnością, agresywnością i brakiem poszanowania ze strony usługobiorców lub ich rodzin. Często zgłaszały wymuszanie na nich przez usługobiorców wykonywania czynności, które wykraczały poza ustalony zakres i wymiar godzin.

Słabo rozwinięta komunikacja miejska i rozległość naszej dzielnicy zmuszała opiekunki do pokonywania dużych odległości pieszo w celu dotarcia do usługobiorcy.

Potrzeby usługobiorców zostały zaspokojone, nikt nie otrzymał odmowy przyznania pomocy.

Świadczone usługi poprawiły jakość życia i funkcjonowanie społeczne usługobiorcy w środowisku lokalnym.

II. W zakresie zadań zleconych: specjalistyczne usługi opiekuńcze dla osób z zaburzeniami psychicznymi.

Specjalistyczne usługi opiekuńcze dla osób z zaburzeniami psychicznymi świadczone były dla osób dorosłych i dzieci i były finansowane ze środków Wojewody.

- Celem usług specjalistycznych dla osób z zaburzeniami psychicznymi była poprawa funkcjonowania tych osób w obszarze społecznym tj. doprowadzenie do podejmowania przez te osoby ról społecznych charakterystycznych dla danego przedziału wiekowego.

- Głównym celem świadczenia specjalistycznych usług opiekuńczych dla osób dorosłych było złagodzenie objawów chorobowych, wzrost wglądu w mechanizmy choroby i sposoby leczenia, poprawa jakości życia, wzrost aktywności i samodzielności w wykonywaniu codziennych czynności życiowych poprzez stosowanie m.in. treningów: higieny osobistej i otoczenia, gospodarowania środkami finansowymi, regularnego zażywania leków, jak również podtrzymywanie i rozwijanie kompetencji społecznych prowadzących do nawiązywania kontaktów interpersonalnych.

- Usługami specjalistycznymi dla osób z zaburzeniami psychicznymi były objęte także dzieci i osoby dorosłe z diagnozą autyzmu i zespołem Aspergera. Głównym celem świadczenia tych usług było wyrównywanie deficytów rozwojowych i nabycie kompetencji społecznych poprzez stosowanie technik terapeutycznych.

- Dodatkowe działania obejmowały psychoedukację podopiecznego i członków rodziny, kontakt osób świadczących usługi z placówkami i instytucjami działającymi na rzecz podopiecznego i inne działania dostosowane do potrzeb wynikających ze specyfiki choroby.

- Specjalistyczne usługi opiekuńcze dla osób z zaburzeniami psychicznymi są odpłatne.

- Warunki ponoszenia odpłatności za usługi opiekuńcze dla osób z zaburzeniami psychicznymi reguluje Rozporządzenie Ministra Polityki Społecznej z dnia 22 września 2005 r. w sprawie specjalistycznych usług opiekuńczych (Dz. U. z 2005r. Nr 189 poz. 1598 z późn. zm.).

- Minimalny poziom dochodu, od którego jest obliczana wysokość odpłatności, odpowiada aktualnie obowiązującemu kryterium dochodowemu osoby samotnie gospodarującej (634,00 zł.) o którym mowa

w art. 8 ust. 1 pkt 1 ustawy z dnia 12 marca 2004 r. o pomocy społecznej (Dz. U. z 2015 poz.163 z późn. zm.).

- Wysokość odpłatności uzależniona jest od sytuacji rodzinnej osoby oraz jej dochodu lub dochodu na osobę w rodzinie.
- W szczególnie uzasadnionych przypadkach osoba zainteresowana może być, na jej wniosek lub na wniosek pracownika socjalnego częściowo lub całkowicie zwolniona z ponoszenia odpłatności. Zwolnienie przyznaje się na czas określony.

Tabela 13: Przedziały dochodu uzyskiwanego przez osobę samotnie gospodarującą lub przypadającego na osobę w rodzinie określają następujące wskaźniki odpłatności

Dochód osoby samotnie gospodarującej lub przypadający na osobę w rodzinie:	Wskaźniki odpłatności w procentach ustalone od ceny specjalistycznej usługi za 1 godzinę dla:	
	osoby samotnie gospodarującej	osoby w rodzinie
do 634 zł = 100 %	nieodpłatnie	nieodpłatnie
powyżej 100 % do 132,5 %	1,5 %	3,5 %
powyżej 132,5 % do 165 %	3 %	7 %
powyżej 165 % do 187,5 %	5 %	11 %
powyżej 187,5 % do 220 %	7 %	15 %
powyżej 220 % do 237,5 %	11 %	20 %
powyżej 237,5 % do 255 %	15 %	25 %
powyżej 255 % do 265 %	22,5 %	32,5 %
powyżej 265 % do 275 %	30 %	40 %
powyżej 275 % do 282,5 %	45 %	55 %
powyżej 282,5 % do 290 %	60 %	70 %
powyżej 290 % do 310 %	75 %	85 %
powyżej 310 % do 330 %	90 %	100 %
powyżej 330 %	100 %	100 %

- W 2016 roku z tej formy pomocy skorzystały 42 osoby: 18 osób dorosłych, 21 dzieci w wieku od 17 miesięcy do 18 lat, oraz 3 dorosłe osoby z autyzmem i zespołem Aspergera.
- Specjalistyczne usługi opiekuńcze obejmowały działania nakierowane na poprawę jakości życia usługobiorcy, realizowane były w oparciu o opracowany przez placówkę specjalistyczną program edukacyjno-terapeutyczny lub Indywidualny Plan Pomocy opracowany przez Zespół terapeutyczny.
- Średnio na osobę dorosłą przypadało ok. 13 godzin miesięcznie, na dziecko ok. 14 godzin miesięcznie.
- Pomoc w formie usług specjalistycznych dla osób z zaburzeniami psychicznymi przyznawana jest na podstawie skierowania wydanego przez lekarza psychiatrę, w którym zleca świadczenie w/w usług.
- W 2016 roku w/w usługi świadczone były przez Stowarzyszenie Opiekuńcze NADZIEJA z Lublina z siedzibą w Warszawie ul. VII Poprzeczna 13.

- Stowarzyszenie zostało wybrane w wyniku udzielenia zamówienia publicznego realizowanego w trybie przetargu nieograniczonego i zatrudniało terapeutów do realizacji zadania.
- Stawka roboczogodziny została określona w zestawieniu formularza ofertowego przedstawionego przez oferenta, który zaproponował najkorzystniejszą stawkę tj. 18,82 zł. za 1 godzinę usługi specjalistycznej.
- Zgodnie z zawartą umową Stowarzyszenie zobowiązane było do przeprowadzania kontroli usług specjalistycznych we własnym zakresie i przekazywania kserokopii dokumentów Zespołowi ds. usług.
- Nadzór nad realizacją specjalistycznych usług opiekuńczych z ramienia Ośrodka sprawował koordynator Zespołu ds. usług, który skontrolował w 30 środowiskach jakość świadczonych usług, punktualność i rzetelność realizatorów usług, ocenił efekty prowadzonych działań terapeutycznych.
- Ponadto kontrola jakości usług prowadzona była przez pracowników socjalnych w ramach pracy socjalnej.
- W realizacji zadania brał udział psycholog-konsultant, który uczestniczył w wywiadach środowiskowych u osób ubiegających się o pomoc w formie specjalistycznych usług opiekuńczych. Oceniał zebraną dokumentację pod kątem zasadności przyznania usług, współpracował z terapeutami pod kątem ukierunkowania ich działań, nadzorował pracę Zespołu terapeutycznego, który opracowywał Indywidualny Plan Pomocy dla usługobiorcy, dokonywał podsumowania realizacji usług, współdecydował o zasadności kontynuacji pomocy.

Tabela 14: Usługi świadczone w ramach zadań zleconych

Lp.	Wyszczególnienie	2015 r.	2016 r.	Wzrost %	Wzrost ilość
1.	Liczba usługobiorców	36	42	16,67	6
2.	Całkowity koszt usług	87402,62	90825,32	3,92	3422,7
3.	Stawka za godzinę usług	18,82	18,82	-	-
4.	Osoby dorosłe	17	18	5,88	1
5.	Dzieci	19	24	26,32	5

1. W 2016 roku w porównaniu z rokiem 2015 wzrosła liczba dzieci objętych usługami specjalistycznymi. Zaobserwowano, że w związku ze zwiększoną świadomością rodziców oraz możliwościami diagnostycznymi coraz młodsze dzieci wnioskowane są do objęcia specjalistycznymi usługami opiekuńczymi.
2. W wyniku długofalowych oddziaływań terapeutycznych prowadzonych w ramach usług specjalistycznych odnotowano u 15 dzieci wyraźną poprawę w zakresie rozwoju mowy, kontaktów międzyludzkich czy funkcjonowania społecznego.
3. Jedna osoba dorosła z autyzmem kontynuuje naukę w szkole specjalnej przysposabiającej do pracy.
4. W wyniku świadczenia w/w usług odnotowuje się u usługobiorców dorosłych poprawę w zakresie regularnego zażywania leków, dbania o higienę osobistą i czystość w mieszkaniu, samodzielnego robienia

zakupów, dysponowania budżetem domowym, zmniejszyła się liczba hospitalizacji, nastąpiła poprawa relacji w rodzinie.

5. W/w usługi w miejscu zamieszkania usługobiorcy świadczyły osoby ze specjalistycznym wykształceniem i doświadczeniem zawodowym. Spotkania grupy wsparcia odbywały się raz w miesiącu i prowadzone były przez psychologa. W spotkaniach brało udział 7 osób. Grupa miała charakter otwarty.

Praca socjalna:

Praca socjalna jest działalnością o charakterze pomocowym. Podstawowym jej celem jest niesienie pomocy ludziom znajdującym się w różnych sytuacjach, nie tylko związanych z problemami materialnymi, ale także psychicznymi i emocjonalnymi.

Prowadzona jest:

- z osobami i rodzinami w celu rozwinięcia lub wzmocnienia ich aktywności i samodzielności życiowej;
- ze społecznością lokalną w celu zapewnienia współpracy i koordynacji działań instytucji i organizacji istotnych dla zaspokajania potrzeb członków społeczności.
- Praca socjalna świadczona jest osobom i rodzinom bez względu na posiadany dochód. może być prowadzona w oparciu o kontrakt socjalny.
- W 2016r. tylko pracą socjalną (bez pomocy finansowej) objęto 98 rodzin.
- Wiele z tych rodzin to rodziny doświadczające przemocy domowej, rodziny z problemem alkoholowym, problemem bezrobocia u osób korzystających z Punktu Aktywizacji zawodowej, problemami bezradności w sprawach opiekuńczo wychowawczych i prowadzenia gospodarstwa domowego, osób oczekujących na umieszczenie w domu pomocy społecznej.

Praca socjalna prowadzona w środowiskach korzystających z form pomocy finansowej przyczyniła się do :

- zmniejszenia się liczby osób bezrobotnych
- uzyskania świadczeń o charakterze stałym, renta, emerytura,
- poprawy funkcjonowania rodzin, gdzie kluczowym powodem przyznawania pomocy była bezradność w sprawach opiekuńczo-wychowawczych i prowadzeniu gospodarstwa domowego zwłaszcza w rodzinach niepełnych lub wielodzietnych.
- poprawy funkcjonowania grupy seniorów, poprzez kierowane do nich oferty spotkań i zajęć rekreacyjnych oraz usprawniających.

Wieloletnia współpraca, w ramach pracy socjalnej, zintegrowane działania Zakładu Gospodarowania Nieruchomościami w Dzielnicy Wawer, Ośrodka Pomocy Społecznej i Wydziału Zasobów Lokalowych dla dzielnicy Wawer pozwoliły na bieżące i systematyczne wyjaśnianie spraw mieszkaniowych mieszkańców znajdujących się w najtrudniejszych sytuacjach życiowych.

Rezultaty podjętych działań:

- 26 osób uzyskało zgodę ZGN na rozłożenie na raty zaległości czynszowych,
- 71 rodzin otrzymało wsparcie finansowe ze środków OPS na dopłaty do czynszu,
- 36 rodzinom obniżono czynsz w mieszkaniach komunalnych,
- 94 osoby uzyskały dodatek mieszkaniowy,
- 2 osoby odpracowywały zaległość,
- 9 osób otrzymało mieszkanie,
- 1 osoba bezdomna, objęta Programem Wychodzenia z Bezdomności otrzymała mieszkanie.

Rozdzielenie pracy socjalnej od postępowań administracyjnych.

W związku z tym, że praca socjalna wymaga dużej ilości czasu, a także oczekiwane jest rozdzielenie pracy socjalnej od postępowań administracyjnych 30.06.2016 r. został powołany zespół monitorujący rozdzielenie pracy socjalnej od postępowań administracyjnych.

W skład Zespołu weszło 13 osób: 3 kierowników, pracownicy socjalni i specjaliści. Do zadań Zespołu należało min.:

- Sporządzenie diagnozy i ustalenie, ile osób korzysta z pomocy Ośrodka i z jakich form pomocy,
- Opracowanie i przeprowadzenie ankiety w tym zakresie, oszacowanie ilości potrzebnych pracowników do pracy socjalnej,
- Opracowanie zmian w regulaminie organizacyjnym Ośrodka
- Opracowanie i przygotowanie dokumentacji do zapisu pracy socjalnej
- Przeprowadzenie ankiety wśród pracowników w celu rozeznania w której formie postępowania administracyjne czy praca socjalna, pracownicy chcą pracować;

Odbyło się 7 spotkań Zespołu, na których wymienione wyżej cele zostały osiągnięte.

W dwóch Działach Pomocy Środowiskowej zostanie wydzielony po jednym Zespole ds. postępowań administracyjnych i po jednym Zespole pracy socjalnej.

Ogółem do pracy socjalnej skierowanych zostanie 7 pracowników socjalnych zakładając,

że każdy będzie pracował z 25 do 30 środowisk. Podział związany z rozdzieleniem pracy socjalnej od postępowań administracyjnych spowoduje znaczne obciążenie ilością spraw pracowników ds. postępowań administracyjnych i niezbędne będzie zatrudnienie minimum dwóch dodatkowych pracowników socjalnych.

Procedura rozdzielenia pracy socjalnej w naszym Ośrodku została dostosowana do potrzeb i specyfiki naszego Ośrodka. Prowadzona przez pół roku dyskusja pozwoliła na przekonanie do rozdzielenia wszystkich pracowników.

5.4. Kontrakt socjalny.

Jest to umowa zawarta przez pracownika socjalnego z rodziną lub osobą ubiegającą się o pomoc, określa zobowiązania i uprawnienia obu stron.

Umowa ma mobilizować osobę korzystającą ze świadczeń z pomocy społecznej do podjęcia aktywności wykonywania pewnych działań w oznaczonym terminie zobowiązują się więc zarówno osoba korzystająca ze świadczeń, jak i pracownik socjalny.

Odmowa zawarcia kontraktu socjalnego lub niedotrzymywanie jego postanowień mogą stanowić podstawę do odmowy przyznania świadczenia, uchylecia decyzji o przyznaniu świadczenia lub wstrzymania świadczeń pieniężnych z pomocy społecznej.

Przy podejmowaniu decyzji o ograniczeniu pomocy bierze się pod uwagę sytuację osób będących na utrzymaniu osoby korzystającej ze świadczeń.

W 2016 r. pracownicy socjalni Ośrodka zawarli 87 kontraktów socjalnych. W wyniku pracy :

- Usamodzielniło się 35 osób,
- w tym: podjęło zatrudnienie 29 osób,
- 16 osób uzyskało uprawnienia do świadczeń o charakterze stałym: renta, emerytura
- u 13 osób poprawiła się sytuacja zdrowotna,
- u 19 osób poprawiła się sytuacja finansowa z powodu uzyskania lepiej płatnej pracy,
- w 20 przypadkach nie wywiązanie się z zawartych zobowiązań spowodowało konsekwencje w postaci ograniczenia bądź odmowy przyznania pomocy.

5.5. Przeprowadzanie wywiadów środowiskowych na potrzeby innych instytucji, w tym:

- na prośbę innych OPS – 145 wywiadów alimentacyjnych,
- dla Sądu – 134 wywiadów
- skompletowano dokumenty dla 14 osób ubiegających się o umieszczenie w domu pomocy społecznej.
- przeprowadzono 26 wywiadów środowiskowych w sprawie odpłatności za pobyt w domach pomocy społecznej u członków rodzin zobowiązanych do alimentacji.
- przeprowadzono 115 wywiadów środowiskowych u osób nieubezpieczonych, wnioskujących o wydanie decyzji dotyczących prawa do świadczeń zdrowotnych finansowanych ze środków publicznych.

5.6. Pomoc osobom bezdomnym.

W 2016r. Ośrodek Pomocy Społecznej objął różnego rodzaju pomocą 25 osób bezdomnych, zwłaszcza pracą socjalną:

- 11 osób uzyskało decyzję przyznającą prawo do świadczeń opieki zdrowotnej,
- 1 bezdomnemu Ośrodek sprawił pochówek
- Programem Wychodzenia z Bezdomności objęta została 1 osoba samotna oraz samotna matka z dziećmi
- 1 bezdomny, z którym w latach wcześniejszych podpisano Program Wychodzenia z Bezdomności, otrzymał mieszkanie z zasobów Dzielnicy.
- 2 nowe osoby skierowano do schroniska
- 3 osoby bezdomne korzystały z pomocy finansowej w formie zasiłków celowych
- 10 osób korzystało z zasiłku stałego
- Spośród osób bezdomnych, które zostały objęte pomocą, 6 osób samotnych przebywało w schroniskach i korzystało z zasiłku stałego, który wypłacał nasz Ośrodek
- 2 samotne matki z dziećmi przebywały: jedna w Domu Samotnej Matki ul. Chlubna, druga w Ośrodku Interwencji Kryzysowej. Zgodnie z przyjętymi na terenie Warszawy zasadami ośrodek kierujący do ww. placówek prowadzi pracą socjalną z rodzinami i przyznaje pomoc finansową.

W 2016 r. w ramach współpracy z Parafią Św. Feliksa w Marysinie Wawerskim w mieszkalnym kontenerze umieszczono rodzinę 3 osobową., która wskutek pożaru straciła mieszkanie. Rodzina przebywała tam do czasu uzyskania mieszkania z zasobów Lokalowych Dzielnicy. Udzielono wsparcia finansowego z tytułu zdarzenia losowego jak również rodzina otrzymała pomoc finansową na opłatę kosztów za zużycie energii elektrycznej i wody.

6. INTEGRACJA SPOŁECZNA I PRZECIWDZIAŁANIE WYKLUCZENIU SPOŁECZNEMU

Wykluczenie społeczne, to zjawisko, które można zaobserwować niemal na każdym kroku i jest powiązane w sposób istotny z występowaniem ubóstwa. Wykluczenie polega na niepodjęciu zwyczajowej i społecznie akceptowanej drogi życiowej lub wypadaniu z niej, a dotyczy osób, rodzin lub grup ludności, które:

- żyją w niekorzystnych warunkach ekonomicznych (ubóstwo materialne),
- zostają dotknięte niekorzystnymi procesami społecznymi,
- nie zostały wyposażone w umiejętności życiowe umożliwiające im: normalną pozycję społeczną, odpowiedni poziom kwalifikacji, wejście na rynek pracy, założenie rodziny, co

dotatkowo utrudnia dostosowywanie się do zmieniających się warunków społecznych i ekonomicznych,

- nie posiadają dostępu do odpowiednich instytucji pozwalających na wyposażenie w kapitał życiowy, jego rozwój i pomnażanie, co ma miejsce w wyniku niedorozwoju tych instytucji uwagi na: brak priorytetów, brak środków publicznych, niską efektywność funkcjonowania,
- doświadczają przejawów dyskryminacji, zarówno wskutek niedorozwoju właściwego ustawodawstwa, jak i kulturowych uprzedzeń oraz stereotypów,
- posiadają cechy utrudniające im korzystanie z powszechnych zasobów społecznych ze względu na zaistnienie niesprawności, uzależnienia, długotrwałej choroby albo innych cech indywidualnych,
- są przedmiotem niszczącego działania innych osób, np. przemocy, szantażu. społeczne polegające na braku dostatecznych środków materialnych do zaspokojenia potrzeb życiowych jednostki lub rodziny.

W związku z powyższym konieczne staje się rozszerzenie oferty OPS o programy i działania skierowane do osób bezrobotnych, starszych, uzależnionych, doświadczających przemocy, niepełnosprawnych, rodzin z dziećmi, samotnych matek.

Działania skierowane do osób bezrobotnych.

Na dzień 31.12.2016 r. w Urzędzie Pracy zarejestrowanych było 1402 osób (w tym 644 kobiet) mieszkańców dzielnicy Wawer tj.(... % ogółu mieszkańców dzielnicy).

W ramach pomocy dla osób bezrobotnych i poszukujących pracy w Ośrodku Pomocy Społecznej Dzielnicy Wawer działa Punkt Aktywizacji Zawodowej oraz Agencja Zatrudnienia NR 5839.

Punkt Aktywizacji Zawodowej,

Cel: nabycie przez osoby bezrobotne i poszukujące pracy umiejętności poszukiwania i uzyskiwania zatrudnienia.

- z oferty skorzystało: 411 (w tym 196 kobiet) osoby te odwiedziły Punkt 1240 razy, odbyły się 279 konsultacje indywidualne,
- zawartych zostało 23 kontrakty socjalne (w tym 9 mężczyzn i 14 kobiet) z osobami bezrobotnymi w tym 9 osób rozliczyło się z założonych działań kontraktu,

Praca indywidualna obejmowała:

- Wsparcie oraz motywowanie do aktywnego i samodzielnego poszukiwania pracy,
- zachęcanie do uczestnictwa w szkoleniach i kursach przekwalifikowujących oraz podnoszących kwalifikacje zawodowe.
- Pomoc w tworzeniu i redagowaniu dokumentów aplikacyjnych oraz w wysyłaniu ich za pośrednictwem poczty elektronicznej.
- Określanie umiejętności i predyspozycji zawodowych.
- Pomoc w poszukiwaniu pracy adekwatnej do wykształcenia i umiejętności.
- Porady dotyczące szkoleń oraz projektów unijnych podnoszących kwalifikacje zawodowe.
- Przygotowanie do spotkań z pracodawcą i do rozmowy kwalifikacyjnej.
- Pomoc w nabywaniu umiejętności z podstaw obsługi komputera i Internetu oraz udostępnianie komputerów z dostępem do Internetu w celu poszukiwania ofert.
- Udostępnianie prasy z ofertami pracy:, telefonu w celu skontaktowania się z pracodawcą oraz ksero.
- Zapewnianie biletów na przejazdy środkami komunikacji miejskiej w celu spotkania z potencjalnym pracodawcą.

- Stymulowanie rozmów kwalifikacyjnych prowadzonych przy użyciu sprzętu audiowizualnego, opracowanie strategii pokonywania barier w zatrudnieniu.

Spotkania grupowe

- Odbyły się dwa spotkania z przedstawicielem Agencji Pracy i Doradztwa Personalnego. Podczas spotkania przeprowadzona została rekrutacja na stanowisko pracownika fizycznego. Ofertą zainteresowało się 6 osób.

Współpraca z OHP

- Dyżur Pośrednika pracy. Odbyło się 11 spotkań w tym 55 wizyty (53 osoby). Celem spotkań było umożliwienie dostępu do ofert prac stałych i krótkoterminowych.
- Dyżur Natalii Guss Doradcy zawodowego. Odbyło się 6 porad, pojedynczo 6 osób (3 k.). Celem spotkania było udzielenie pomocy w zaplanowaniu ścieżki edukacyjnej, kariery zawodowej oraz podniesienie samooceny.

Działanie skierowane do młodzieży „I Wawerski Dzień Kariery”

W dniu 26 kwietnia 2016r. na terenie Zespołu Szkół nr 115 ul. Króla Macjusia 5 w Warszawie odbył się po raz pierwszy „I Wawerski Dzień Kariery” zorganizowany głównie dla młodzieży z II i III klas gimnazjum z terenu Dzielnicy Wawer.

Wydarzenie miało na celu umożliwienie uczniom w podjęciu decyzji dotyczącej zaplanowania przyszłej kariery edukacyjno – zawodowej. Wydarzenie przygotował Ośrodek Pomocy Społecznej Dzielnicy Wawer w ramach działań aktywizujących Punktu Aktywizacji Zawodowej oraz Agencji Zatrudnienia NR 5839. Podczas wydarzenia gimnazjaliści oraz nauczyciele mogli zapoznać się z ofertą edukacyjną dziesięciu szkół ponadgimnazjalnych, od szkół zawodowych po licea ogólnokształcące z terenu Dzielnicy Wawer, Pragi Południe, Karczewa oraz Otwocka.

Ofertę edukacyjną reprezentowała kadra nauczycielska oraz uczniowie ze szkół:

- XXVI Liceum Ogólnokształcące im. gen. Henryka Jankowskiego "Kuby" wchodzące w skład Zespołu Szkół nr 114,
- XXV Liceum Ogólnokształcące im. Józefa Wybickiego,
- LI Liceum Ogólnokształcące im. Tadeusza Kościuszki (dz. Rembertów),
- Zespół Szkół nr 5 im. Stefana Kisielewskiego,
- XLVII Liceum Ogólnokształcące im. Stanisława Wyspiańskiego,
- Zespół Szkół Spożywczo-Gastronomicznych im. Jana Pawła II,
- IV Liceum Ogólnokształcące im. Adama Mickiewicza,
- LXXII Liceum Ogólnokształcące im. gen. Jakuba Jasińskiego
- Zespół Szkół im. ks. Kardynała Stefana Wyszyńskiego w Karczewie,
- Zespół Szkół nr 2 im. M. Skłodowskiej-Curie w Otwocku.

Dzięki Dniu Kariery uczniowie zyskali szansę na poznanie ciekawych zawodów, specjalności, oraz klas z profilem w których mogą się kształcić. Powyższe szkoły oferowały możliwości kształcenia się min. w specjalności jak mechanik pojazdów samochodowych, technik spedytor technik geodeta, kucharz, technik żywienia i usług gastronomicznych, technik technologii żywności, kelner czy profilach min. wojskowy pod patronatem AON z edukacją wojskową, przyrodniczy z ratownictwem medycznym, prawno-dziennikarski z edukacją prawną i medialną. Ponadto uczniowie mogli skorzystać z indywidualnego poradnictwa Mazowieckiej Wojewódzkiej Komendy OHP dotyczącego pośrednictwa pracy oraz doradztwa zawodowego.



Agencja Zatrudnienia NR 5839

Celem jest świadczenie usług w zakresie: pośrednictwa pracy na terenie Rzeczypospolitej Polskiej, poradnictwa zawodowego indywidualnego i grupowego, doradztwa personalnego.

- Kwestionariusz osobowy agencji zatrudnienia wypełniło: 115 osób.
- Z usługi indywidualnego poradnictwa zawodowego skorzystało 86 osób indywidualnych, samych porad obyło się 122
- Pośrednik pracy przekazuje oferty pracy osobom korzystającym z Punktu Aktywizacji. Pracodawcy.
- Liczba pracodawców korzystających z usług doradztwa personalnego: 10.
- Agencja współpracowała z pracodawcami, którzy zgłaszali chęć zatrudnienia pracowników.
- Obyło się 5 „Giełdy Pracy „podczas których klienci mieli bezpośredni kontakt z pracodawcą.
- Pracodawcy w OPS przeprowadzili rekrutację:



Program Aktywizacja i Integracja

Program Aktywizacja i Integracja (PAI) są to działania w zakresie aktywizacji zawodowej i integracji społecznej osób bezrobotnych realizowane przez Urząd Pracy we współpracy z ośrodkiem pomocy społecznej. Na terenie Dzielnicy Wawer PAI był realizowany na mocy porozumienia o współpracy z Urzędem Pracy m.st. Warszawy z dn. 8 lutego 2016r. Nr CRU/6/2016, i trwał od 01 marca do 30 czerwca 2016r. oraz od 01 września 2016r. do 31 października 2016r.

Zgodnie z art. 62a pkt.2 Ustawy o promocji zatrudnienia i instytucjach rynku pracy (Dz.U. 2004 Nr 99 poz. 1001) do udziału w Programie Aktywizacja i Integracja są kierowane osoby bezrobotne, które mają przez Urząd Pracy ustalony III profil pomocy i korzystają ze świadczeń pomocy społecznej. III Profil pomocy posiadają bezrobotni najbardziej oddaleni od rynku pracy – czyli osoby długotrwale bezrobotne, posiadające niskie lub nieaktualne kwalifikacje.

W ramach zajęć z integracji społecznej odbyły się trzy cykle warsztatów umiejętności społecznych, w wymiarze 216 godzin (min. 10 godz. w tygodniu) wraz z 24 godzinami konsultacji indywidualnych (po 8 godzin miesięcznie) oraz prace społecznie – użyteczne (w wymiarze do 10 godzin tygodniowo, maksymalnie 40 godzin miesięcznie).

W pierwszym i drugim cyklu, warsztaty i konsultacje odbywały się w OPS przy ul. Korkowej 119/123 i prowadziły je trenerki zatrudnione przez Fundację A.R.T., która jako wykonawca zadania, została wybrana w konkursie ogłoszonym przez UP m.st. Warszawy.

Natomiast uczestnicy trzeciego, dodatkowego cyklu PAI warsztaty i konsultacje odbywali wspólnie z uczestnikami z innych dzielnic, w pomieszczeniach należących do OPS Praga Północ przy ul. Brechta 15/31.

Program Aktywizacja i Integracja w naszej Dzielnicy został zaplanowany dla 5 osób. Podczas rekrutacji, pracownicy socjalni do programu skierowali 10 osób – część z nich okazała się nie spełniać kryteriów wstępnych, część podczas procesu rekrutacji utraciła status bezrobotnego, a kilka zrezygnowało ze współpracy z Ośrodkiem Pomocy Społecznej.

Finalnie w programie uczestniczyło 6 osób z tego: 3 kobiety i 3 mężczyzn.

W tym samym czasie co warsztaty realizowana była druga część PAI czyli prace społecznie użyteczne. Odbywały się one w placówkach, z którymi Ośrodek od kilku lat współpracuje przy organizacji takiej formy aktywizacji zawodowej, czyli w:

- Zespole Szkół Nr 115 – 2 osoby;
- Domu Pomocy Społecznej Zgromadzenia Sióstr Franciszkanek Rodziny Maryi – 1 osoba;
- Domu Pomocy Społecznej Fundacji „Pomocna Dłoń” – 2 osoby.

Podsumowanie PAI:

- osoby bezrobotne przez 6 miesięcy przepracowały w sumie 454 godziny.
- na ten cel ze środków Ośrodka wydatkowano 3.677,40 zł. (40% kosztów były to środki własne OPS, pozostałe 60% kosztów to wydatki, które zrefundował Urząd Pracy m.st. Warszawy z Funduszu Pracy).
- po zakończeniu PAI uczestnicy zostali powtórnie sprofilowani przez pracowników Urzędu Pracy, w konsekwencji profil III utrzymały dwie osoby, a jedna z osób, po ukończeniu wszystkich trzech części PAI, podwyższyła swój profil;
- pracę na otwartym rynku pracy podjęły 2 osoby;
- 1 osoba kontynuowała udział w pracach społecznie użytecznych realizowanych ze środków własnych Ośrodka Pomocy Społecznej we współpracy z Urzędem Pracy.

Program Prac Społecznie Użytecznych

W 2016 roku Urząd Pracy refundował prace społecznie użyteczne jedynie jako część Programu Aktywizacja i Integracja, dlatego też realizacja Programu Prac Społecznie Użytecznych, których odbiorcami, zgodnie z przepisami, były osoby mające II profil – była możliwa jedynie ze środków własnych OPS. Program realizowany był od 1.03.2016r. do 31.12.2016r.

Na realizację Programu Prac Społecznie Użytecznych Urząd Pracy m.st. Warszawy wyraził zgodę pismem z dn. 16 lutego 2016r. Nr RP.C.423.14.KK.2016, po uprzednim złożeniu przez Ośrodek wniosku o zorganizowanie i finansowanie prac oraz przedstawieniu podpisanego przez burmistrza dzielnicy rocznego planu potrzeb, złożonego do dnia 31 stycznia 2016r. w Urzędzie Pracy m.st. Warszawy.

Do prac społecznie użytecznych skierowane zostały osoby bezrobotne zarejestrowane w Urzędzie Pracy m.st. Warszawy bez prawa do zasiłku i korzystające ze świadczeń pomocy społecznej. Urząd Pracy wydawał im skierowania do udziału w pracach społecznie użytecznych realizowanych.

Ośrodek Pomocy Społecznej ze swojej strony:

- zabezpieczył środki finansowe na opłacenie badań lekarza medycyny pracy osobom bezrobotnym, które nie posiadały takich badań;
- na czas wykonywania pracy objął osoby bezrobotne ubezpieczeniem od następstw nieszczęśliwych wypadków oraz od odpowiedzialności cywilnej;
- a z osobami skierowanymi do udziału w Programie pracownicy socjalni podpisywali kontrakty socjalne, dzięki którym bezrobotni otrzymali bezpłatnie imienną kartę miejską uprawniającą do przejazdów komunikacją miejską.
- wypłacał, zgodnie z obowiązującymi przepisami, za godzinę wykonywania prac przez osobę bezrobotną kwotę 8,10 zł. (czyli po przepracowaniu 40 godzin miesięcznie było to 324 zł.) , świadczenie nie przysługiwało za okres nie wykonywania pracy, w tym za okres udokumentowanej niezdolności do pracy.

Zaplanowano w sumie 10 miejsc pracy w placówkach na terenie dzielnicy, w których osoby bezrobotne, w ramach prac społecznie użytecznych, znalazły zatrudnienie. Były to:

- Dom Pomocy Społecznej „Na Przedwiośniu” ul. Przedwiośnie 1 – 2 osoby;
- Zespół Szkół Nr 120, ul. Wilgi 19 – 2 osoby;
- Zespół Szkół Nr 115, ul. Króla Macjusia 5 – 1 osoba;
- Jadłodajni dla ubogich i bezdomnych prowadzonej przy Ośrodku Socjoterapeutycznym Zgromadzenie Sióstr Świętego Feliksa z Kantalicjo, ul. Azaliowa 10 – 2 osoby;
- Szkoła Podstawowa Nr 218 ul. M. Kajki 80/82 – 1 osoba;
- Centrum Rehabilitacji Edukacji i Opieki TPD „HELENÓW” ul. Hafciarska 80/86 – 1 osoba;
- Klub Seniora Paprociowa 2 Ośrodek Pomocy Społecznej Dzielnicy Wawer m.st. Warszawy ul. Korkowa 119/123 – 1 osoba.

Uczestnicy :

- do udziału w programie prac społecznie użytecznych pracownicy socjalni zmotywowali 21 osób, z czego pracę w ramach programu podjęło 14 osób.
- spośród osób zgłoszonych do Urzędu Pracy 3 nie rozpoczęło prac, a 3 zostały z nich wykreślone w trakcie trwania programu;
- osoby bezrobotne przez 10 miesięcy przepracowały w sumie 2.871 godzin.
- na ten cel ze środków Ośrodka wydatkowano 23.259,15 zł.
- podczas trwania i po zakończeniu programu 5 osób znalazło zatrudnienie na otwartym rynku pracy.

Prace społecznie użyteczne są skutecznym narzędziem aktywizacji osób długotrwale bezrobotnych oraz sposobem na weryfikację faktycznej chęci podjęcia pracy przez bezrobotnego. Umożliwiają łagodny powrót na otwarty rynek pracy osobom, które nie pracowały ze względu na uzależnienie od alkoholu i odbyłą terapię, jak również młodym mamom obawiającym się powrotu do pracy po wielu latach zajmowania się rodziną i domem.

Instrument ten spełnia też ważną rolę w aktywizacji zawodowej dla osób 50+ mających trudną sytuację na rynku pracy, nie tylko ze względu na niskie kwalifikacje ale również i wiek.

Projekt „Aktywni na rynku pracy”

Projekt był skierowany do klientów Ośrodka i miał na celu minimalizowanie skutków bezrobocia jak również przygotowywanie uczestników zajęć do podjęcia zatrudnienia. Realizacja projektu „Aktywni na rynku pracy” trwała od kwietnia do listopada 2016r. Pracownicy Ośrodka skierowali do udziału w projekcie 18 osób. Po przeprowadzeniu rozmów kwalifikacyjnych do projektu zakwalifikowano 12 osób, z czego 2 podjęły pracę na początku trwania projektu.

Po podpisaniu deklaracji uczestnictwa w projekcie oraz kontraktu socjalnego Klienci uczestniczyli w następujących zajęciach aktywizujących:

1. Warsztat (autoprezentacja + dokumenty aplikacyjne „Okno w oko z pracodawcą – czyli nie taki diabeł straszny” – kwiecień/ maj – 4 spotkania po 4 godziny zegarowe. Warsztaty prowadził doradca zawodowy.
2. Po zakończeniu zajęć grupowych uczestnicy mieli możliwość skorzystania z job coaching’u bądź indywidualnego poradnictwa zawodowego w wymiarze 2 godz. obowiązkowych dla każdego uczestnika projektu plus średnio 3 godz. na każdego uczestnika projektu – do wykorzystania w zależności od zapotrzebowania.
3. Warsztaty umiejętności społecznych – maj/czerwiec. Warsztaty prowadzone były przez psychologów zatrudnionych w Specjalistycznej Poradni Rodzinnej Dzielnicy Wawer m.st. Warszawy. Odbyło się – 6 spotkań po 4 godz. zegarowe – w sumie 24 godz. Zagadnienia, które poruszono na zajęciach to: komunikacja interpersonalna, asertywność, relacje z partnerem, dzieckiem, relacje z pracodawcą.
4. Czterogodzinny warsztat dotyczący umiejętności zarządzania budżetem domowym. Odbył się on we wrześniu, w siedzibie OPS. Osobą prowadzącą była doradca Biura Porad Obywatelskich Stowarzyszenia Centrum Informacji Społecznej CIS posiadająca certyfikat trenera edukacji finansowej Microfinance Centre. Uczestnicy spotkania po zakończeniu zajęć mogli zapisać się na konsultacje indywidualne w celu pomocy w rozwiązaniu indywidualnych problemów.
5. Przewodnik po rynku pracy. Indywidualne spotkania odbywały się od maja do listopada z dwumiesięczną wakacyjną przerwą. Przewodnik zaczął pracę z klientem po ukończeniu przez niego warsztatów aktywnego poszukiwania pracy oraz po odbyciu obowiązkowych sesji indywidualnych z job coachem. Zadaniem przewodnika było: wyszukiwanie ofert pracy dobranych do kwalifikacji uczestnika, nawiązywanie współpracy z pracodawcami w celu umożliwienia uczestnikom bezpośredniego kontaktu z pracodawcami i weryfikacji ich oczekiwań zawodowych; towarzyszenie uczestnikom podczas kontaktów z pracodawcami i wizyt u pracodawców, pomoc klientom w formalnościach związanych z ich sytuacją zawodową (świadectwa pracy, referencje etc.). Uczestnicy mogli też korzystać z działań wspierających, czyli z konsultacji indywidualnych ze specjalistami prawnikiem i specjalistą ds. uzależnień.
6. Ukończenie zajęć w ramach projektu jak również kilka miesięcy pracy z Przewodnikiem po rynku pracy zwiększyło u beneficjentów nawyk samodzielnego

i systematycznego poszukiwania ofert pracy.

7. Systematyczne spotkania wymuszały na nich uczenie się sumienności i obowiązkowości. Dla osób, które mają dłuższą przerwę na rynku pracy oraz wewnętrzne blokady uniemożliwiające podjęcie pracy bardzo ważna jest osoba, która wspiera, pomaga, motywuje oraz doradza w zdobyciu pracy.
8. Wymiernym efektem pracy przewodnika po rynku pracy, poza wzmocnieniem poczucia własnej wartości uczestników było podjęcie pracy przez jedną z tych osób oraz utrzymanie się na stażu przez drugą.

6.1. Działania skierowane do osób starszych.

KLUB SENIORA

WAWERSKI
AKTYWNY
SPRAWNY
SENIOR
2016ROK

Jedna piąta mieszkańców dzielnicy Wawer to osoby na emeryturze lub na rencie, często samotne, pozostające w domach, żyjące na uboczu.

Wychodząc naprzeciw oczekiwaniom Ośrodek Pomocy Społecznej Dzielnicy Wawer w kwietniu 2016r uruchomił KLUB SENIORA „Wawerski Aktywny Sprawny Senior 2016rok”.

Klub Seniora został otwarty dzięki życzliwości i współpracy ze Zgromadzeniem Sióstr Franciszkanek Rodziny Maryi, które udostępniły pomieszczenia na ten cel. 21 kwietnia 2016r. odbyło się oficjalne otwarcie Klubu.



Klub Seniora „Wawerski Aktywny Sprawny Senior 2016r.” ma swoją siedzibę w Międzylesiu przy ul. Paprociowej 2.

Głównym celem organizowanych zajęć i spotkań jest przeciwdziałanie osamotnieniu i depresji oraz poprawienia kondycji psychofizycznej uczestników.

Na terenie dzielnicy Wawer znajduje się kilka Klubów, Uniwersytet Trzeciego Wieku, Kluby przy Parafiach, z którymi Ośrodek Pomocy Społecznej Dzielnicy Wawer ściśle współpracuje.

Od 2007 roku Ośrodek Pomocy Społecznej zajmuje się tematyką osób starszych. Z zebranych doświadczeń widzieliśmy potrzebę stworzenia miejsce tylko dla seniorów. Miejsce, w którym cały czas coś się dzieje, w którym zajęcia dostosowane są do zainteresowań i potrzeb uczestników. W 2016 r. zapisanych do Klubu było 160 osób.

Zajęcia prowadzone w ramach Klubu Seniora „Wawerski Aktywny Sprawny Senior 2016 rok”:

Zajęcia, które odbywały się poza terenem Klubu:

- Gimnastyka/kinezyterapia:
zajęcia usprawniająco – ruchowe zajęcia odbywały się raz w tygodniu przez cały rok dla 30– osobowej grupy, miejscem zajęć było WCK przy ul. Żegańskiej 1a, z którym OPS Wawer współpracuje.
- Nordic Walking:
marsze z kijami organizowane były raz w tygodniu dla grupy 15 osób, 1,5 godzinne spaceru malowniczymi ścieżkami Mazowieckiego Parku Krajobrazowego,
- Zajęcia sportowo – rekreacyjne na basenie w Aninie - z pływania rekreacyjnego skorzystało 60 wawerskich seniorów. W uwagi na duże zainteresowanie seniorów we wrześniu uruchomiono czwartą grupę zajęciową.
- Warsztaty decoupage - zajęcia odbywały się przez cały rok 1x w tygodniu po 2 godziny, uczestniczyło w nich 10 pań. Wychodząc naprzeciw oczekiwaniom senierek zajęcia odbywają się w filii WCK w Aleksandrowie.

Zajęcia stacjonarne w Klubie Seniora:

- Gimnastyka usprawniająca – „Zawsze sprawni” uczestniczyło w niej ok. 23 osób, z uwagi na małą salę do ćwiczeń zajęcia odbywały się w 2 różnych grupach.
- Warsztaty florystyczne organizowane były od maja do grudnia 2016r. wzięło w nich udział 200 osób. Jednorazowo w każdym warsztacie uczestniczyło 15 pań. Zajęcia odbywały się cyklicznie co dwa tygodnie, było 13 spotkań.



- Wyjścia do kina i Teatru – Klub Seniora współpracuje z Kinokawiarnią Stacja Falenica. Raz w miesiącu seniorzy uczestniczyli w seansach filmowych, mieli możliwość oglądania ciekawych nowości filmowych. Z kina skorzystało 185 seniorów.
W listopadzie 36 osobowa grupa seniorów w Teatrze Komedia obejrzało spektakl „Zwariowana Terapia”.
- Warsztaty Kulinarne – regularnie odbywały się warsztaty promujące zdrowy tryb życia, np. „Tajemnice młodości – koktajle owocowe i owocowo – warzywne”; „Czerwony, żółty, zielony – kolory późnej jesieni na talerzu”. Brało w nich udział 133 seniorów.
- Wykład - „Żywność w chorobach serca” – odbył się w czerwcu dla grupy 12 osób.
- Warsztat Literacki odbył się w sierpniu dla grupy 7 osób,
- Warsztaty plastyczne/rękodzieło – odbywały się dla grupy 17 osób
- „Spotkania z Podróżami”- prowadzone były przez wolontariuszkę dla 18 osobowej grupy.



- „Podróże Seniorki” - spotkania, opowieści seniorki zwiedzającej cały świat, uczestniczyło w nich 52 seniorów.
- Warsztat Wizazu – odbył się przez Bałem Seniora w październiku dla grupy 15 senierek.
- Warsztaty szydełkowe – prowadzone przez wolontariuszkę seniorkę, dla grupy 5 pań,
- Warsztaty nauka obsługi komputera, prowadzone były przez pracownika Ośrodka Pomocy Społecznej dzielnicy Wawer, dwumiesięczny kurs ukończyły 2 seniorki,
- Wielkanocne – w spotkaniu z okazji świąt Wielkiej Nocy uczestniczyło 25 osób;
- Spotkanie Wigilijne odbyło się w Klubie Seniora i brało w nim udział ponad 65 osób. Uczestnicy Klubu Seniora w 2016 roku mieli możliwość skorzystania z dwóch wycieczek krajoznawczych.
- Wycieczka do Kazimierza Dolnego odbyła się 20 czerwca 2016r. i wzięło w niej udział 47 seniorów. Osoby starsze miały możliwość poznania historii miasta z przewodnikiem, dodatkowo seniorzy podziwiali piękną panoramę ze statku wycieczkowego.



- W październiku seniorzy mieli okazję zobaczyć „Zamość i Roztocze jesienna porą”. W dwudniowej wycieczce wzięły udział 44 osoby. Mimo późnej jesieni i krótkich dni pogoda dopisała, Roztocze ukazało swoje piękne jesienne oblicze.



Bal Seniora.

W październiku odbył się już VII Bal Seniora. Ponownie zawiązała się Rada Seniorów, którą reprezentowały kluby kultury, kluby seniora, organizacje pozarządowe działające na rzecz osób starszych, mieszkańcy dzielnicy Wawer.

W związku z tym Rada Seniorów i Ośrodek w dniu 15 października 2016r. (sobota) w godz. 17.00 - 21.00 zorganizowali Bal dla osób starszych, mieszkańców dzielnicy Wawer.

Przy dźwiękach muzyki bawiło się 118 seniorów. Wspólna zabawa sprawiła osobom starszym wiele radości i przyczyniła się do zwiększenia aktywności oraz integracji wśród emerytów.

Konkurs „Seniorzy Mają Talent”

Seniorzy w 2016 roku po raz pierwszy uczestniczył w konkursie. Z Klubu Seniora w konkursie wzięło udział 10 seniorów, którzy przedstawili swoje prace.

W kategorii plastyka - Fotografia i grafika zwyciężyła seniorka z naszego klubu.

Poza uczestnikami konkursu w uroczystej gali wzięło udział ok. 40 seniorów z Wawra.

W przeciągu ostatniego roku zauważalna jest wzmożona aktywność seniorów biorących udział w różnych działaniach organizowanych przez Ośrodek.

Otwarta formuła oraz atrakcyjność zajęć Klubu Seniora powoduje, że uczestniczy w nim coraz więcej osób a w każdym miesiącu przybywa po kilku nowych seniorów.

Niestety tak ogromnej liczby uczestników nie jesteśmy w stanie pomieścić w budynku użyczonym przez Zgromadzenie Sióstr Franciszkanek przy ul. Paprociowej 2 i w związku z tym na rok 2017 jest zaplanowane rozszerzenie działalności Klubu poprzez nawiązanie współpracy z Wawerskim Centrum Kultury i jego filiami, bibliotekami, parafiami.

W tych miejscach także będą odbywały się zajęcia dla seniorów po to aby zaktywizować ich jak największą liczbę, jak również dlatego, aby umożliwić osobom, które mają problem z przemieszczaniem się po dzielnicy dotarcie na zajęcia.

6.2. Działania skierowane do osób niepełnosprawnych

W 2016 roku z poradnictwa specjalistycznego skorzystało 18 osób. Udzielono informacji i wsparcia w:

- dofinansowaniu do zakupu sprzętu rehabilitacyjnego, przedmiotów ortopedycznych,
- środków pomocniczych oraz likwidacji barier architektonicznych
- bezpłatnych bądź ulgowych przejazdów środkami komunikacji miejskiej
- usługach specjalistycznego przewozu osób niepełnosprawnych
- programie „Asystent Osoby Niepełnosprawnej”
- zmianach zasad wydawania kart parkingowych
- docieraniu do odpowiednich placówek, stowarzyszeń, fundacji zajmujących się problemami osób niepełnosprawnych

6.3. Wolontariat w Ośrodku Pomocy Społecznej

W 2016 roku z Ośrodkiem Pomocy Społecznej współpracowało 25 wolontariuszy. Działania wolontariuszy:

- udzielanie korepetycji dzieciom, zagospodarowanie czasu wolnego – 6 osób,
- pomoc osobom starszym i samotnym – 2 osoby,

- prowadzenie wykładów podróźniczych – 2 osoby,
- W wolontariacie akcyjnym dodatkowo brało udział 15 wolontariuszy z Zespołu Szkół Nr 115. Wolontariusze pomagali przy dekorowaniu Sali gimnastycznej na Bal Seniora.
- OPS pokrywał koszty związane z ubezpieczeniem wolontariuszy (OC i NW)

6.4. Działania skierowane do osób uzależnionych od alkoholu

W 2016r. Wśród osób korzystających z pomocy Ośrodka problem zdiagnozowanego uzależnienia od alkoholu dotyczył 32 osób.

Zostały przeprowadzone różne działania skierowane do osób uzależnionych i współuzależnionych:

- Wsparcie otrzymało 65 osób, w tym 32 osoby uzależnione i 33 współuzależnione,
- Motywowano i monitorowano sytuację klientów,
- Motywowano do podjęcia leczenia i uczestnictwa w programach realizowanych w placówkach:

Od listopada 2015r. rozpoczął się dyżur w jadłodajni dla osób bezdomnych u Sióstr Felicjanek w Marysinie Wawerskim, w 2016r. był kontynuowany. Celem było motywowanie osób do podjęcia leczenia choroby alkoholowej.

7. WSPARCIE DZIECKA I RODZINY

Rodzina stanowi naturalne środowisko, w którym człowiek przychodzi na świat, rozwija się i dorasta, w którym uczy się bliskich kontaktów z innymi ludźmi, zdobywa podstawową wiedzę, kształtuje i doskonali swoje umiejętności. To rodzina modeluje zachowania dzieci i przyszele ich funkcjonowanie. Prawidłowo funkcjonująca rodzina przyczynia się do poprawnego rozwoju wychowujących się w niej dzieci. Rodzina, w której pojawiają się zaburzenia staje się rodziną dysfunkcyjną.

W rodzinach dysfunkcyjnych rodzice nie sprawują prawidłowo władzy rodzicielskiej nie określają reguł zachowań dzieci, albo ich nie egzekwują. Niejednokrotnie jest to wynikiem posiadania nieprawidłowych wzorców wychowawczych z własnej rodziny pochodzenia oraz przenoszenia niewłaściwych zachowań na założoną rodzinę.

W rodzinie takiej brak jest poczucia bezpieczeństwa, brak jasnego określenia norm i wartości, brak też wyraźnego podziału ról (dzieci często sprawują opiekę „rodzicielską” nad własną matką lub ojcem). Rodzina taka źle radzi sobie z normalnymi kryzysami, przez które każda musi przejść.

Konieczne w wielu sytuacjach jest wsparcie rodziny przez instytucje z zewnątrz lub podjęcie działań interwencyjnych, gdy zagrożone jest zdrowie lub życie któregoś z członków rodziny.

Od 2012 roku wsparciem dziecka i rodziny zajmuje się oddzielna komórka organizacyjna - „Dział Wsparcia Dziecka i Rodziny”.

W 2016 roku z 207 rodzinami wieloproblemowymi pracowało 6 pracowników socjalnych, 2 asystentów rodziny i główny specjalista koordynator do spraw rodzin. Średnio pracownik socjalny pracuje z 34 rodzinami (ustawa przewiduje 50 środowisk na pracownika). Mniejsza liczba rodzin, z którymi współpracuje pracownik socjalny Działu daje możliwość bliższego poznania rodziny, nawiązania relacji sprzyjających dokładniejszemu rozeznaniu potrzeb i problemów dzieci. Pogłębiona diagnoza sytuacji rodzinnej przyczynia się do wspólnego ustalenia planu dalszej pracy i zaplanowania konkretnych działań do realizacji.

Do najczęściej obserwowanych problemów w rodzinach należy zaliczyć:

- niską świadomość potrzeb rozwojowych i zdrowotnych dzieci wynikającą z braku wzorców z rodziny pochodzenia oraz powielanie niepożądanych zachowań
- nieporadność życiową, niskie bądź brak umiejętności w prowadzeniu gospodarstwa domowego i zabezpieczania potrzeb rodziny w tym potrzeb dzieci,
- niski poziom materialny oraz niski poziom wykształcenia, mało stabilną sytuację zatrudnienia, w tym podejmowanie prac dorywczych,
- trudność w uczeniu się poprawnego wywiązywania się z roli rodzicielskich,
- przemoc fizyczną i psychiczną oraz rażące zaniedbywanie potrzeb dzieci,
- bardzo młody wiek rodziców, zmiany partnerów, samotne wychowywanie dziecka/dzieci,
- nadużywanie alkoholu bądź środków psychoaktywnych,
- problemy szkolne dzieci (wagary, agresywne zachowania, zagrożenie demoralizacją)

W odpowiedzi na rozpoznawane problemy w pracy z rodzinami pracownicy zwracali uwagę w szczególności na nabycie bądź wzmocnienie przez rodziców prawidłowych umiejętności opiekuńczo-wychowawczych, uwrażliwienie rodziców na potrzeby zdrowotne i rozwojowe dzieci, nabycie przez rodziców prawidłowych umiejętności prowadzenia gospodarstwa domowego, w szczególności z uwzględnieniem racjonalnego gospodarowania posiadanym budżetem i wywiązywania się z podstawowych opłat i zabezpieczania podstawowych potrzeb materialnych dzieci. Zwracano uwagę na zmotywowanie rodzin, aby funkcjonowały zgodnie z przyjętymi normami i oczekiwaniami społecznymi.

Wśród rodzin objętych wsparciem działu:

- 53 dzieci z 31 rodzin przebywało w pieczy zastępczej,

- 14 dzieci powróciło do domu rodzinnego, z tej grupy 9 w związku z uzyskaniem pełnoletności, a 6 w związku z poprawą sytuacji w rodzinie,
- 17 dzieci zostało umieszczonych w pieczy zastępczej na podstawie wydanego postanowienia sądowego, w tej grupie 3 dzieci w rodzinnej pieczy zastępczej,
- 19 dzieci było urlopowanych z placówek opiekuńczo-wychowawczych na weekendy i święta oraz wakacje i ferie,
- 22 dzieci korzystało ze wsparcia świetlic środowiskowych.
- 23 dzieci uczestniczyło w opłaconym przez nasz Ośrodek wypoczynku letnim, pozwoliło to na urozmaicenie spędzenia czasu wakacji, poznanie nowego miejsca i zasad obowiązujących podczas wyjazdu w grupie rówieśniczej,
- Przez pracowników Działu prowadzona jest praca z 4 rodzinami zastępczymi spokrewnionymi. Celem spotkań było wzmacnianie rodzin zastępczych w wypełnianiu ich ról opiekuńczo – wychowawczych. W ramach pracy socjalnej pracownicy wspierali, przekazywali wiedzę i udzielali poradnictwa oraz współpracowali bezpośrednio z koordynatorem rodzinnej pieczy zastępczej WCPR,
- 3 rodziny uzyskały pomoc rzeczową w postaci wyposażenia domowego dla dzieci w ramach akcji Szlachetna Paczka organizowanej przez Stowarzyszenie Wiosna. Wśród pomocy rzeczowej znajdowały się m.in.: łóżko dla dzieci, brodzik, komputer, odzież, piekarnik, artykuły sportowe i zabawki,
- z 3 usamodzielnianymi pełnoletnimi wychowankami rodzin zastępczych i placówek opiekuńczo-wychowawczych prowadzona jest praca socjalna w formie rozmów edukacyjnych, wspierania w załatwianiu spraw urzędowych, pokierowania w celu aktywizacji zawodowej.
- Organizowane były spotkania dla rodzin z dziećmi, których celem była integracja rodzin oraz wskazanie alternatywnych i bardziej twórczych sposobów spędzania czasu wolnego z dziećmi.

7.1. Praca z rodzicami biologicznymi, których dzieci są umieszczone w pieczy zastępczej na terenie Warszawy i województwa mazowieckiego oraz poza jego granicami.

W 2016 roku pracownicy Działu współpracowali z 12 rodzinami, z których dzieci są umieszczone w pieczy zastępczej poza miastem stołecznym Warszawa. Prowadzona praca socjalna miała na celu odbudowanie bądź wzmocnienie więzi rodzinnych w przypadku gotowości do podjęcia starań o powrót dzieci do domu rodzinnego,

Kolejną sferą do pracy było zmotywowanie do nabycia bądź podwyższenia kompetencji wychowawczych poprzez podjęcie działań np. ukończenie warsztatów umiejętności wychowawczych lub podjęcie terapii własnej w celu zrozumienia powodów występujących problemów i kierunków pracy nad zmianą zachowań i postępowania,

Podejmowano działania mające na celu ustalenie wspólnie z rodzicem realnych możliwości na powrót dziecka do środowiska rodzinnego, określenie planu konkretnych działań,

Pracownicy opiniowali sytuację rodziców biologicznych dla sądów, WCPR lub PCPR bądź bezpośrednio placówek opiekuńczo-wychowawczych.

7.2. Asystenci Rodzin

Ustawa z dnia 9 czerwca 2011r. o wspieraniu rodziny i systemie pieczy zastępczej wprowadziła dla ochrony dobra rodziny i dzieci osobę asystenta rodziny, który bezpośrednią pracą z rodziną w jej środowisku wspiera te rodziny, które przeżywają trudności w wypełnianiu funkcji opiekuńczo – wychowawczej. Asystent może współpracować maksymalnie z 15 rodzinami.

Ośrodek Pomocy Społecznej na rzecz rodzin wieloproblemowych, w których występują problemy opiekuńczo-wychowawcze prowadzi pomoc w formie asysty rodzinnej od 5 lat.

W 2016r. wsparciem asystenta rodziny zostało objętych narastająco 31 rodzin. Obserwujemy wzrost liczby rodzin, które do współpracy z asystentem rodziny kieruje sąd.

W omawianym roku 10 rodzin zobowiązanych było do współpracy postanowieniem sądu.

Z rodzinami pracowało 2 asystentów. Średni czas pracy z rodziną wynosił 16 miesięcy (stan na 31.12.2016 r.).

Asystenci rodziny są zatrudnieni na pełen etat w ramach zadaniowego czasu pracy, usytuowani w strukturze Działu Wsparcia Dziecka i Rodziny. Praca asystentów rodziny jest koordynowana przez lidera asysty rodzinnej.

Asystenci pracują w miejscu zamieszkania rodziny lub miejscu wskazanym przez rodzinę, mają możliwość pracy z rodzinami popołudniami, wieczorami, w soboty i w dni świąteczne. Po rozeznaniu sytuacji rodziny, ustaleniu jej mocnych i słabych stron oraz dokonaniu diagnozy, asystent rodziny ustalał przy współudziale rodziny oraz pracownika socjalnego plan pracy dostosowany do indywidualnych możliwości poszczególnych członków rodziny oraz ustalonych priorytetów. Asystent dokumentował pracę z rodziną i na jej rzecz, okresowo oceniał sytuację rodziny.

W 2016 roku asystenci przygotowywali i przekazali do Sądu 12 okresowych sprawozdań z pracy z rodzinami objętymi współpracą na wniosek/postanowienie Wydziału Rodzinnego i Nieletnich Sądu Rejonowego dla Warszawy Pragi Południe.

W roku sprawozdawczym zakończono pracę z 13 rodzinami:

- ze względu na osiągnięcie celów 4 rodziny,
- ze względu na zaprzestanie współpracy przez rodzinę 4 rodziny. Wśród rodzin, które uzyskały możliwość wsparcia w osobie asystenta rodziny są również takie, które po krótkim czasie stosują postawę unikającą współpracy, nie są gotowe do wykorzystania tej formy pomocy. Wówczas podejmowana jest decyzja o wycofaniu asystenta rodziny.

W trakcie pracy z rodzinami asystenci pomagali rodzinom:

- w nabyciu umiejętności prawidłowego prowadzenia gospodarstwa domowego, uczyli zarządzania budżetem domowym i rozwiązywania problemów zadłużenia, uczyli racjonalnego gospodarowania posiadanymi środkami finansowymi, zwracali uwagę i edukowali w zakresie wydatkowania na potrzeby dzieci świadczenia wychowawczego (500+),
- w podejmowaniu odpowiednich działań zmierzających do powrotu ich dzieci z placówek, m.in. kierowali na warsztaty umiejętności wychowawczych, motywowali do podjęcia terapii odwykowej, przeprowadzali rozmowy edukacyjne na temat wpływu środków psychoaktywnych na zdrowie klienta i jego ewentualne potomstwo (FAS); motywowali klientów do podjęcia terapii dla osób współuzależnionych,
- prowadzili mikroedukację i modelowali prawidłowe postawy i zachowania rodzicielskie podczas spotkań w Klubie Rodzin w WCK ul. Żegańska 1 oraz na placach i salach zabaw, zachęcali do wprowadzania w życie i utrwalania nabytych umiejętności wychowawczych, konsekwencji w swoim postępowaniu, zachęcali rodziców do korzystania ze wsparcia psychologicznego,
- zwracali uwagę rodziców na konieczność zapewnienia prawidłowej opieki medycznej dzieciom (w formie szczepień, okresowych badań pediatrycznych, wizyt u specjalistów, bilansów zdrowotnych dzieci) i monitorowali ich postępowanie,
- pomagali rodzinom w realizacji procesu diagnozowania i leczenia dzieci w placówkach medycznych. Świadczyli pomoc w ustalaniu terminów wizyt

lekarskich i organizacji koniecznych hospitalizacji, towarzyszyli podczas wizyt u specjalistów, wyjaśniali rodzicom zalecenia lekarskie i monitorowali ich przestrzeganie,

- spotykali się z pedagogami szkolnymi w celu omówienia postępów w nauce dzieci, problemów wychowawczych i ustalenia kierunku pracy z rodziną (szkoły podstawowe, gimnazjalne, TPD Helenów, MOS - y),
- spotykali się z kuratorami zawodowymi oraz społecznymi Wydziału Rodzinnego i Karnego Sądu Rejonowego w Warszawie przy ul. Terespolskiej 15a celem omówienia sytuacji rodziny i podjęcia odpowiednich działań w sytuacjach trudnych i wymagających interwencji, towarzyszyli rodzicom podczas realizacji postanowień sądu odnośnie umieszczenia dzieci w pieczy zastępczej, wspierali rodziny podczas rozpraw sądowych, uczestniczyli w sprawach sądowych w charakterze świadków.
- motywowali rodziców do umożliwienia dzieciom korzystania z ofert placówek wsparcia dziennego, utrzymywali kontakt z ich pracownikami (4 ogniska TPD, Ośrodek Socjoterapeutyczny ul. Azaliowa),
- wspierali rodziców podczas kontaktu z instytucjami państwowymi (np.: Sąd, Urząd Skarbowy, ZUS, Urząd Dzielnicy, ZGN, WCPR, Urząd Pracy, ~~itp.~~ Referat świadczeń rodzinnych i Alimentacyjnych, WZL i Prokuratura), kierowali klientów i towarzyszyli im w konsultacjach prawnych w PIK-u i Wojewódzkim Ośrodku Adopcyjnym, Biurze Porad Obywatelskich.
- motywowali do aktywizacji zawodowej poprzez rejestrację w Urzędzie Pracy, kierowali do Punktu Aktywizacji Zawodowej, zachęcali do podnoszenia kwalifikacji zawodowych, uczestnictwa w kursach i warsztatach;
- pomagali w przygotowywaniu pism sądowych i urzędowych, w uregulowaniu sytuacji prawnej dziecka, pomagali w wypełnianiu, kompletowaniu i składaniu dokumentacji (wnioski mieszkaniowe, świadczenia rodzinne), i inne;
- pomagali w uporządkowaniu przestrzeni życiowej (np. segregowanie ubrań, usuwanie zbędnych sprzętów i śmieci), organizowali pomoc rzeczową typu odzież, wyposażenie dla dzieci.

Osiągnięte rezultaty:

- poprawę sytuacji zawodowej - 10 osób podejmowało okresowo zatrudnienie, 12 osób ma stałą pracę, zarejestrowało się w Urzędzie Pracy 12 osób,
- zwiększyło umiejętności finalizowania spraw urzędowych (uzyskiwanie świadczeń rodzinnych, alimentacyjnych, składanie wniosków) – 12 rodzin
- wyjaśniło sprawy lokalowe 7 rodzin (dodatek mieszkaniowy uzyskało 6 rodzin, rozłożenie na raty zadłużenia za czynsz 1 rodzina, odpracowanie zaległości 2 rodziny
- 16 rodzin poprawiło umiejętności opiekuńczo – wychowawcze (dbanie o higienę, prawidłowe odżywianie, stawianie granic, konsekwentne wymagania, ustalenie i przestrzeganie reguł i zasad, wspólne spędzanie czasu wolnego),
- 13 rodzin zwiększyło świadomość wpływu problemów zdrowotnych na jakość życia (terminowe szczepienia i bilanse zdrowia u dzieci, realizacja zaleceń lekarskich, terminowe zgłaszanie się na wizyty do lekarzy specjalistów),
- 3 dzieci zaczęło uczęszczać do przedszkola a jedno do żłobka, dzięki czemu wspierany jest jego rozwój.
- 6 dzieci rozpoczęło diagnozę bądź uzyskało opinie psychologiczne z Poradni Psychologiczno – Pedagogicznej.

7.3. Projekt socjalny „Czas dla rodzin”

W odpowiedzi na występujące w rodzinach problemy w podstawowej sferze funkcjonowania i prowadzenia gospodarstwa domowego do pracy z 15 rodzinami wprowadzono sześciu edukatorów w ramach Projektu „Czas dla rodzin” prowadzonego w okresie od maja do grudnia 2016r, tj. przez siedem miesięcy.

Praca edukatorów odbywała się w sposób systematyczny, tj. raz w tygodniu przy ok. 2 godzinnym czasie poświęconym przez edukatora na bezpośrednią pracę z rodziną (najczęściej w środowisku domowym rodziny).

W pracy z rodzinami w szczególności zależało nam na:

- Kształtowaniu umiejętności w zakresie prawidłowego prowadzenia gospodarstwa domowego i zarządzania budżetem domowym,
- Wspomaganiu rozwoju dziecka i integracji rodziny,
- Profilaktyce zdrowotnej rodziny.

Cele do pracy edukatora uwzględniały zgłaszane przez rodzinę potrzeby (dotyczyły niejednokrotnie bardzo podstawowych dla funkcjonowania rodziny kwestii – jak nauka gotowania i dokonania pod tym kątem zakupów niezbędnych artykułów spożywczych, planowania rozkładu dnia uwzględniającego potrzeby rozwojowe dzieci adekwatnie do ich wieku, nauka sprzątanania (utrzymania porządku i czystości na bieżąco oraz porządków gruntownych),

Postawione na początku projektu cele do pracy z rodzinami w części zostały zrealizowane i pozyskane umiejętności są przyswajane przez członków rodzin. Krótki czas trwania projektu nie pozwolił na ugruntowanie wszystkich pozyskanych umiejętności.

Obserwujemy u rodzin objętych wsparciem edukatora:

- Wzrost umiejętności w zakresie prowadzenia gospodarstwa domowego i zarządzania budżetem domowym u 9 rodzin. W kilku rodzinach edukatorzy wspólnie z rodziną wykonywali zakupy ucząc w ten sposób gospodarnego dokonywania niezbędnych zakupów. Młode mamy dostrzegają możliwość oszczędniejszego gospodarowania posiadanymi środkami.
- Nabycie bądź zwiększenie umiejętności sprzątanania pomieszczeń domowych u 9 rodzin. Edukatorzy wspólnie z członkami rodzin wykonywali czynności porządkowe (wskazywali na umiejętne i racjonalne używanie środków czyszczących, regularne dokonywanie przeglądu i wymiany odzieży, bieżącego utrzymywania porządku i angażowania dzieci do czynności porządkowych).
- Nabycie bądź zwiększenie umiejętności w przygotowywaniu posiłków u 9 rodzin. Edukatorzy wspólnie przygotowywali posiłki zarówno odpowiednio zbilansowane dla małych dzieci (z uwzględnieniem zalecanej diety) jak i dorosłych członków rodziny. Widoczne jest zadowolenie u młodych matek, które samodzielnie potrafią przygotowywać posiłki odpowiednie dla wieku i potrzeb zdrowotnych dzieci. Zwiększenie wiedzy w zakresie zdrowego trybu życia poszczególnych członków rodziny.
- Nabywanie umiejętności bardziej twórczego i wspólnego spędzania wolnego czasu z dziećmi u 13 rodzin (wspólne gry planszowe, wyjścia na spacer, wspólne uczestnictwo w zajęciach domowych, czytanie dzieciom bajek, wspólne odrabianie z dziećmi lekcji i pomoc w nauce).
- Poprawę w zakresie relacji i komunikacji u 11 rodzin zarówno z dziećmi jak i pomiędzy dorosłymi członkami rodziny (poprawa w sposobie odżywiania się do dzieci, wyrażanie pochwał, poprawa własnego wizerunku i poczucia własnej sprawczości i wartości).

- Wzrost dbałości o potrzeby zdrowotne zarówno dzieci jak i dorosłych członków rodziny u rodzin u 11 rodzin (zwrócenie uwagi na potrzebę leczenia stomatologicznego, wizyt i kontroli ginekologicznych kobiet, rehabilitacji dzieci zgodnie z zaleceniem lekarza, stosowania szczepień u dzieci, edukacja w zakresie negatywnego wpływu nadużywania alkoholu, palenia tytoniu, bądź stosowania środków psychoaktywnych).
- W ramach integracji 14 rodzin wzięło udział w imprezie plenerowej, która odbyła się w dniu 3 września 2016r. na terenie TPD „Helenów” przy ul. Hafciarskiej w Warszawie. Podczas spotkania uczestnicy wzięli udział w zabawach terenowych i wspólnym ognisku z pieczeniem kiełbasek. Dzieci miały przyjemność z przejażdżki konnej (były konno oprowadzane przez instruktora po terenie ośrodka) oraz zapoznały się ze zwyczajami zwierząt w mini zoo.

Program czas dla rodzin uzupełniany był o działania, których na celu było wspólne spędzanie wolnego czasu rodziców z dziećmi.

Odbyły się :

- bezpłatne warsztaty plastyczne dla rodziców z dziećmi w wieku od 5 do 12 lat pt. „Wspólnie robimy koszyczki z papierowej wikliny”
- Partnerami warsztatów, które odbyły się. 2 i 9 kwietnia byli: Ośrodek Socjoterapii prowadzony przez Siostry Felicjanki, który mieści się przy ul. Azaliowej 10a; Towarzystwo Przyjaciół Dzieci Oddział Dzielnicowy Wawer prowadzące na terenie dzielnicy świetlice środowiskowe oraz Wawerski Klub dla Rodzin. Dzieci wraz z rodzicami wyplatały koszyki .W warsztatach uczestniczyło 18 osób: 12 dzieci i 6 rodziców. Dla uczestników zajęć przygotowany został słodki poczęstunek.
- Akcji „Czysty Aniołek” - 16 maja 2016r. Dyrektor Przedszkola Prywatnego Ciuchcia Puch Puch mieszczącego się przy ul. Stradomskiej 12 przekazała zebrane przez rodziców dzieci uczęszczających do tego przedszkola oraz dwóch siostrzanych placówek na Bielanach i na Targówku 6 kartonów wypełnionych artykułami higienicznymi przeznaczonymi dla dzieci naszych Klientów. Były to min. mydła, pasty do zębów, szczoteczki, szampony, płyny do kąpieli.

Produkty te zostały zebrane w ramach Akcji „Czysty Aniołek” prowadzonej przez Stowarzyszenie Piękne Anioły. Akcja miała na celu zbiórkę środków czystości dla dzieci z najuboższych rodzin, a honorowym patronatem objął ją Minister Rodziny, Pracy i Polityki Społecznej oraz Rzecznik Praw Dziecka.



- Trzecie Wawerskie Toystory – 10 grudnia 2016r. w godz. 14⁰⁰ – 17⁰⁰ w sali gimnastycznej Szkoły Podstawowej Nr 218 odbył się, organizowany już po raz trzeci, kiermasz używanych zabawek. Ośrodek wspierał działania.

Oprócz tradycyjnego już pchłego targu zabawek i Koła Fortuny pojawiło się BOOKSTORY – Wielka Wymienialnia Książek.

- Park Trampolin HANGAR 646 – w sobotę 29 października 2016r. dla dzieci zorganizowane zostało wyjście do Parku Trampolin. Dzieci mogły swobodnie korzystać z ponad 60 różnego rodzaju trampolin, od rekreacyjnych po sportowe, ścieżki i podłogi akrobatycznej oraz skakać do basenu wypełnionego prostokątnymi gąbkami. W imprezie wzięło udział 26 dzieci wraz z rodzicami. Dla większości z nich była to pierwsza możliwość skorzystania z takiej oferty aktywnego spędzenia wolnego czasu.



- Zabawa Mikołajkowa – odbyła się 3 grudnia 2016r. . Uczestniczyło w niej 31 dzieci i 16 rodziców. Dzieci mogły swobodnie bawić się min. w dwóch basenach z piłeczkami i zjeżdżalnią, skakać w dmuchanym zamku i korzystać z dwupoziomowej konstrukcji ze zjeżdżalnią. Na zakończenie imprezy z dziećmi spotkał się Św. Mikołaj. Dla dzieci zostały zakupione prezenty (zabawki, gry edukacyjne i słodycze).



- Zabawa karnawałowa dla dzieci – odbyła się w środę 28.12.2016r. W zabawie prowadzonej przez animatora uczestniczyło 13 dzieci wraz z 9 rodziców. Z informacji uzyskanej od wychodzących z balu dzieci jasno wynikało, że bawiły się świetnie.



OPS włączył się 18 czerwca 2016 r. w przygotowanie i przeprowadzenie gry ulicznej w Aninie. Uczestnicy zapoznali się z historią i charakterystycznymi miejscami tego osiedla. Pomysł zorganizowania terenowej gry miejskiej powstał na spotkaniach sąsiedzkich, które odbywały się co miesiąc w filii Anin Wawerskiego Centrum Kultury. W grze, wraz z kończącym ją ogniskiem, wzięło udział kilkudziesięciu mieszkańców osiedla, wśród których byli także klienci Ośrodka Pomocy Społecznej, zaangażowani również w działania organizacyjne.

7.4. Współpraca z placówkami opiekuńczo-wychowawczymi

Pracownicy uczestniczyli w spotkaniach w Centrum Administracyjnym Nr 1 ul. Bonifacego 81 dla obsługi placówek opiekuńczo – wychowawczych i z placówkami pieczy zastępczej.

Celem spotkań było ustalanie planu działań i pracy z rodziną, wymiana informacji na temat funkcjonowania rodziców i dzieci, wzajemnych relacji, współpracy ze specjalistami (m. in. wystosowano 27 informacji pisemnych dotyczących sytuacji rodzinnej i możliwości urlopowania dzieci na dni wolne do domu rodzinnego). W trakcie pobytu dzieci w domu rodzinnym pracownicy odwiedzali rodziny i monitorowali przebieg urlopowania dzieci.

Pracownicy socjalni podejmowali współpracę z placówkami opiekuńczo – wychowawczymi, w których umieszczone są dzieci w celu oceny sytuacji w tych rodzinach i określenia zasadności dalszego pobytu dzieci w pieczy zastępczej oraz planowania działań z rodzinami w celu umożliwienia dzieciom powrotu do rodziny.

Między innymi pracownicy Działu uczestniczyli w spotkaniach w Domu Dziecka Sióstr Franciszkanek ul. Paprociowa 2, Domu Dziecka ul. Klasyków 52/54, Ośrodka Wspomagania Rodziny ul. 6-go Sierpnia 1/5, Domu Dziecka nr 4, ul. Łukowska 25, Domu Dziecka nr 9, ul. Korotyńskiego 13, Dom Dziecka nr 16, ul. Międzyparkowa 5, Domu Dziecka ul. Nowogrodzka 75, Ośrodkiem Wsparcia Dziecka i Rodziny „Koło” przy ul. Barcickiej, Interwencyjnej Placówce Preadopcyjnej przy ul. Batorego 44 w Otwocku.

7.5. Współpraca z Warszawskim Centrum Pomocy Rodzinie, PCPR i MOPR

Celem współpracy ze wskazanymi jednostkami jest wymiana informacji dotycząca aktualnej sytuacji rodziców dziecka znajdującego się w pieczy zastępczej z uwzględnieniem możliwości pracy z rodziną dającej szansę na powrót dziecka do rodziny biologicznej.

Przeprowadzono wywiady i przesłano 30 pism informujących o bieżącej sytuacji w rodzinach biologicznych i stopniu gotowości rodziców do przejęcia opieki nad dziećmi.

7.6. Współpraca z kuratorami, Sądem i Policją

W 56 rodzinach objętych nadzorem kuratorskim, wspólnie z kuratorem pracownicy OPS określali kierunki bieżącej pracy z rodziną, tak aby poprawić jej funkcjonowanie i zapobiec umieszczeniu dzieci w pieczy zastępczej.

Przekazywano 79 pisemnych informacji o bieżącej sytuacji rodzin, z których dzieci przebywają w pieczy zastępczej. Z uwagi na obserwowane nieprawidłowości w sprawowanej opiece nad dziećmi funkcjonowaniu rodziny skierowano 10 wniosków o wgląd w sytuację rodziny bądź zmianę postanowienia sądowego w zakresie opieki nad dzieckiem.

7.7. Współpraca z pedagogami szkolnymi

Celem współpracy jest ustalenie funkcjonowania dzieci w grupie rówieśniczej, określenie ewentualnych problemów w nauce, sprawianych problemów wychowawczych, kontaktów rodziców z nauczycielami (pozyskane ze szkoły informacje stanowią istotną wiedzę na temat funkcjonowania dzieci i relacji w rodzinach i są wykorzystywane w pracy z rodzicami),

Współpracowano z pedagogami szkół podstawowych i gimnazjalnych na terenie dzielnicy Wawer oraz poza dzielnicą, w szkołach ponadgimnazjalnych, których uczniami są dzieci z rodzin objętych pomocą i wsparciem.

Celem współpracy było objęcie dziecka niezbędną pomocą zarówno pedagogiczną jak i specjalistyczną (np. uzyskanie diagnozy medycznej z uwagi na specyficzne zachowania i funkcjonowanie).

W ramach współpracy z pracownikami szkół ustalano kierunki działań zmierzających do poprawy funkcjonowania dzieci w szkole, a także objęcie dzieci pomocą w nauce i w zajęciach wyrównujących braki szkolne, zaplanowano zajęcia reedukacyjne do indywidualnych potrzeb dzieci oraz uzyskano opinie psychologiczne pozwalających na ukierunkowanie pracy z dzieckiem i rodziną.

7.8. Współpraca z placówkami służby zdrowia

Celem współpracy była poprawa funkcjonowania rodzin na płaszczyźnie zdrowotnej, w szczególności w zakresie dbałości i pielęgnacji niemowląt i małych dzieci, konieczności szczepień i kierowania do lekarzy specjalistów (neurolog, psychiatra dziecięcy, rehabilitant).

W przypadku osób nadużywających alkoholu, nawiązywana była współpraca z Ośrodkiem Terapii Uzależnień w celu uzyskania diagnozy i ewentualnego podjęcia leczenia odwykowego. W efekcie osoby uczestniczą w terapii odwykowej, 1 osoba ukończyła leczenie stacjonarne w oddziale szpitala MSW w Otwocku przy ul. Prusa. W przypadkach tego wymagających pracownicy Działu towarzyszyli podczas wizyt lekarskich w celu wsparcia matki w zrozumieniu zaleceń lekarskich i postawionej diagnozy oraz dalszego stosowania się do zaleceń lekarza. Pomagali w ustalaniu terminów i realizowaniu umówionych wizyt lekarskich

7.9. Dobry Rodzic Dobry Start

Cel programu to ochrona najmłodszych dzieci przed przemocą poprzez wsparcie rodziców w pierwszym okresie po narodzinach dziecka. Pozwala on identyfikować problemy rodziny jeszcze przed urodzeniem się dziecka oraz występujące w pierwszych 3 latach jego życia, a także kieruje różne formy wsparcia do tych rodzin.

Pracownicy socjalni informowali kobiety w ciąży lub z małymi dziećmi o Programie. Następnie, po podpisaniu przez rodzica zgody na wzięcie w nim udziału, na podstawie wywiadu i obserwacji, wypełniali ankietę.

W ramach Programu, wszyscy rodzice otrzymali pakiet edukacyjny Programu DR-DS oraz byli informowani o dostępnej ofercie wsparcia i pomocy psychologicznej, prawnej, socjalnej i medycznej na terenie Dzielnicy, a także zasadach udziału w szkoleniach i warsztatach tematycznych organizowanych przez Fundację Dajemy Dzieciom Siłę (dawniej Fundacja Dzieci Niczyje). Byli zachęceni do korzystania z niej.

W 2016 roku pracownicy socjalni wypełnili z rodzinami 10 ankiet, w których diagnozowali ponad 3 czynniki ryzyka wystąpienia krzywdzenia dziecka.

Do koordynatora programu z ramienia OPS Wawer, wpłynęło dodatkowo 10 ankiet przekazanych przez Zespół Opieki Zdrowotnej Wawer.

Sytuacja tych rodzin była na bieżąco monitorowana przez pracowników socjalnych, nie rzadziej niż 1 raz w miesiącu, lub w miarę potrzeb rodziny.

8. PRZECIWDZIAŁANIE PRZEMOCY W RODZINIE

Wszczęcie procedury Niebieska Karta następuje w sytuacji podejrzenia przemocy, nie wymaga zgody osoby, co do której istnieje podejrzenie, że została dotknięta przemocą.

- wypełnienia formularza Niebieska Karta dokonuje przedstawiciel podmiotu, który pierwszy powziął informację o sytuacji przemocy w rodzinie i ma uzasadnione podejrzenie, że w rodzinie do przemocy może dochodzić (pracownik socjalny, policjant, pedagog, lekarz itd.),
- przekazanie oryginału karty A do Zespołu Interdyscyplinarnego w przeciągu 7 dni od wypełnienia,
- pracownik socjalny przeprowadza wywiad i sporządza wstępną diagnozę wraz z planem pracy. Plan pracy zawsze uwzględnia zapewnienie bezpieczeństwa rodzinie/osobie doznającej przemocy,
- jeśli wpływa NK z innej instytucji, pracownik socjalny jest informowany o takiej sytuacji. Od tego czasu ma 7 dni na wejście w teren i przeprowadzenie wywiadu,

Pierwsze spotkanie z osobą doświadczającą przemocy;

- zapewnienie osobie, co do której istnieje podejrzenie, że jest dotknięta przemocą w rodzinie, w zależności od potrzeb, schronienia w całodobowej placówce świadczącej pomoc, w tym w szczególności w specjalistycznym ośrodku wsparcia dla ofiar przemocy w rodzinie;
- udzielanie informacji o możliwościach uzyskania pomocy w szczególności: psychologicznej, prawnej, socjalnej i pedagogicznej, oraz wsparcia, w tym o instytucjach i podmiotach świadczących specjalistyczną pomoc na rzecz osób dotkniętych przemocą w rodzinie,
- informowanie o formach pomocy dzieciom doznającym przemocy w rodzinie oraz o instytucjach i podmiotach świadczących tę pomoc,
- informowanie o możliwościach podjęcia dalszych działań mających na celu poprawę sytuacji osoby, co do której istnieje podejrzenie, że jest dotknięta przemocą w rodzinie;
- organizowanie dostępu do pomocy medycznej, jeżeli wymaga tego stan zdrowia osoby, co do której istnieje podejrzenie, że jest dotknięta przemocą w rodzinie; możliwości złożenia do sądu wniosku o zobowiązanie osoby stosującej przemoc do opuszczenia mieszkania (art. 11a ustawy o przeciwdziałaniu przemocy w rodzinie).
- prowadzenie rozmów z osobami, wobec których istnieje podejrzenie, że stosują przemoc w rodzinie, na temat konsekwencji stosowania przemocy w rodzinie, oraz informowanie osób o możliwościach podjęcia leczenia lub terapii i udziale w programach oddziaływań korekcyjno-edukacyjnych dla osób stosujących przemoc w rodzinie.

W 2016 roku pracownicy socjalni wszczynali procedurę „Niebieskie Karty” w 23 przypadkach, w kolejnych 7 wypełniali formularz NK-A w rodzinach, w których

procedura już trwała – jako udokumentowanie kolejnego zdarzenia przemocowego. 85 procedur było wszczynanych przez inne służby, które oprócz tego założyły 19 Niebieskich Kart w procedurze już wszczętej. Liczba procedur „Niebieska Karta” kontynuowanych z poprzednich okresów – 73.

Razem pracownicy objęli pomocą 162 rodziny uwikłane w przemoc domową, tj. 317 osób doświadczających przemocy – w tym 167 osób dorosłych i 150 dzieci. Prowadzili również pracę ze 176 osobami podejrzanymi o stosowanie przemocy w rodzinie.

Pracownicy socjalni:

- pozostawali w stałym kontakcie z osobami potrzebującymi wsparcia.
- współpracowali, w ramach grup roboczych z innymi instytucjami – policją, oświatą, służbą zdrowia, kuratorami.
- uczestniczyli w pracach 145 grup roboczych – w tym 103 powołanych w okresie sprawozdawczym.
- Grupy robocze w 2016 roku spotkały się 524 razy, tj 149 spotkań więcej niż w 2015 r. (prawie 40% więcej spotkań)

W celu zapewnienia bezpieczeństwa osobom, co do których istniało podejrzenie, że doświadczają przemocy:

- przekazano 9 zawiadomień do organów ścigania (Policji i Prokuratury) o podejrzeniu popełnienia ściganego z urzędu przestępstwa z użyciem przemocy w rodzinie (w 2015 roku – 2 zawiadomienia).
- w przypadku rodzin z małoletnimi dziećmi, o sytuacji informowany był Sąd Rodzinny, a także za każdym razem nawiązywany był kontakt ze szkołą dotyczący funkcjonowania dziecka w szkole. W 2016 roku procedurę Niebieska Karta, gdzie osobą doświadczającą przemocy było dziecko, uruchomiono 26 razy (w 2015 roku – 15 razy). W pozostałych procedurach dzieci, jako świadkowie przemocy lub zachowań agresywnych pomiędzy najbliższymi im członkami rodziny, są traktowane jako osoby jej doświadczające.

Pracownicy Ośrodka Pomocy Społecznej, w celu podwyższenia swoich kompetencji oraz zwiększania efektywności pracy:

- przez cały rok brali udział w superwizjach grupowych (w sumie 25 godz.) oraz doradztwie eksperckim – spotkaniach z prokuratorem, psychologami, specjalistami pracującymi z rodzinami uwikłanymi w przemoc (w sumie 15 godz.), w ramach projektu doradztwa dla przedstawicieli służb pracujących w Zespołach Interdyscyplinarnych i Grupach Roboczych, realizowanych przez Stowarzyszenie na rzecz Przeciwdziałania Przemocy w Rodzinie „Niebieska Linia” i Stowarzyszenie OPTA.
- brali również udział w następujących szkoleniach związanych z przeciwdziałaniem przemocy w rodzinie
 - „Praktyczne elementy działania zespołów interdyscyplinarnych” (7 godz.), Mazowieckie Centrum Polityki Społecznej;
 - „Zapobieganie i diagnozowanie przemocy w rodzinie – prawa kobiet i mężczyzn” (24 godz.), Mazowieckie Centrum Polityki Społecznej;
 - „Zmiany w prawie karnym i procedurze karnej – jak wpłyną na pracę z rodzinami uwikłanymi w przemoc” (8 godz.), Stowarzyszenie na rzecz Przeciwdziałania Przemocy w Rodzinie „Niebieska Linia”;

- „Dziecko między dorosłymi – ograniczanie kontaktu z jednym z rodziców i wnikanie w konflikt a procedura Niebieskie Karty” (8 godz.), Stowarzyszenie na rzecz Przeciwdziałania Przemocy w Rodzinie „Niebieska Linia”

Obsługa Zespołu Interdyscyplinarnego

- Na podstawie ustawy z dnia 29 lipca 2005 roku o przeciwdziałaniu przemocy w rodzinie Dz.U. z 20 września 2005 r. art. 9a ust.9 oraz statutu Ośrodka Pomocy Społecznej obsługę organizacyjno - techniczną Zespołu Interdyscyplinarnego ds. Przeciwdziałania Przemocy w Rodzinie zapewnia Ośrodek Pomocy Społecznej.
- Do prac został oddelegowany pracownik OPS w wymiarze 1 etat.

Obsługa i organizacja pracy Zespołu Interdyscyplinarnego w 2016 r. obejmowała:

- Prowadzenie całej dokumentacji dotyczącej Zespołu ,
- Prowadzenie korespondencji Zespołu – w 2016 roku przygotowano i wysłano 1188 pism,
- Protokołowanie posiedzeń Zespołu – odbyło się 8 spotkań całego Zespołu Interdyscyplinarnego i 99 spotkania podzespołów Zespołu.

W związku z obsługą działalności Zespołu Interdyscyplinarnego, OPS ponosi dodatkowe koszty:

- osobowe,
- eksploatacji urządzeń biurowych, telefonów, artykułów biurowych,
- wysyłki korespondencji.

Zauważalny jest ponad 45% wzrost ilości wysyłanych pism w porównaniu z rokiem 2015. Wzrosła również prawie o 50% ilość pism i dokumentów wpływających do Zespołu – odpowiednio 2016 r – 1945 pism, 2015 r. – 1297.

O prawie 27% wzrosła liczba spotkań członków podzespołów Zespołu, odbyło się prawie 40% więcej spotkań Grup roboczych. Spotkania te pod względem organizacyjno – technicznym również obsługuje Ośrodek Pomocy Społecznej.

Biorąc pod uwagę dodatkowo konieczność dokumentowania wszelkich działań członków Zespołu Interdyscyplinarnego i Grup Roboczych w programie Pomost STD do obsługi Niebieskiej Karty, w okresie sprawozdawczym wzrosło znacząco obciążenie pracowników Zespołu ds. Przemocy odpowiedzialnych za powyższe działania, pracowników socjalnych oraz obciążenie finansowe Ośrodka Pomocy Społecznej.

9. PROGRAM ZŁOŻONY NA KONKURS ZE ŚRODKÓW UE

- W 2016r. złożono projekt na konkurs w ramach Osi Priorytetowej IX Wspieranie włączenia społecznego i walka z ubóstwem, Działanie 9.1 Aktywizacja społeczno-zawodowa osób wykluczonych i przeciwdziałanie wykluczeniu społecznemu, Regionalny Program Operacyjny Województwa Mazowieckiego na lata 2014-2020.
- Projekt "**Mały krok + zmiana = SUKCES na rynku pracy**" pozytywnie przeszedł ocenę formalną (13.01.2017r.) i merytoryczną po negocjacjach (16.02.2017r.). Planowana realizacja w partnerstwie z Fundacją A. R. T.
- Przygotowany projekt:
- Termin realizacji od 01.05.2017r. do 31.10.2018r.
- Odbiorcy projektu: 20 osób (15 Kobiet i 5 Mężczyzn) korzystających ze wsparcia Ośrodka Pomocy Społecznej Dzielnicy Wawer m. st. Warszawy, wraz z otoczeniem, którego udział jest niezbędny do skutecznego wsparcia osób uczestniczących w projekcie, spełniających kryteria formalne i merytoryczne m. in. korzystanie z PO PŻ, niepełnosprawność, wielokrotne wykluczenie, bezrobocie- III profil.

10. WNIOSKI

1. Osoby w wieku poprodukcyjnym stanowią 19,9% liczby wszystkich mieszkańców, skutkuje to zapotrzebowaniem na usługi oraz potrzebą aktywnej oferty skierowanej do seniorów. W 2016 r 11,3 % osób korzystających z oferty pomocy społecznej to osoby starsze biorące udział w Programie „Aktywny Wawerski Senior”
2. 20% osób korzystających z pomocy społecznej, to starsze osoby korzystające z usług opiekuńczych i gospodarczych. Główną przyczyną korzystania z pomocy w formie usług opiekuńczych był zły stan zdrowia mieszkańców, zwłaszcza osób starszych mieszkających samotnie, osób po przebytych operacjach, urazach powypadkowych, udarach, zawałach i w trakcie leczenia onkologicznego.
3. 31 % osób korzystało z zasiłku stałego. Są to osoby, które ze względu na niepełnosprawność lub wiek otrzymują zasiłek stały w wysokości 604 zł miesięcznie. Są to środki, które części osób nie wystarczające, osoby te często korzystają z pomocy w formie zasiłków celowych.
4. Osoby i rodziny korzystające ze wsparcia pomocy społecznej charakteryzuje bardzo złożona sytuacja życiowa, zdrowotna i społeczna. W związku z powyższym konieczne staje się rozszerzenie oferty OPS o programy i działania skierowane do osób bezrobotnych (Punkt Aktywizacji oraz Agencja Zatrudnienia) starszych (Klub Seniora), uzależnionych(Program edukacyjny), rodzin z dziećmi (Czas dla Rodzin).
5. Mimo, że urząd pracy nie dofinansowuje prac społecznie-użytecznych program ten jest realizowany ze środków własnych. Prace społecznie użyteczne są skutecznym narzędziem aktywizacji osób długotrwale bezrobotnych oraz sposobem na weryfikację faktycznej chęci podjęcia pracy przez bezrobotnego. Umożliwiają łagodny powrót na otwarty rynek pracy osobom, które nie pracowały ze względu na uzależnienie od alkoholu i odbytą terapię, jak również młodym mamom obawiającym się powrotu do pracy po wielu latach zajmowania się rodziną i domem. Instrument ten spełnia też ważną rolę w aktywizacji zawodowej dla osób 50+ mających trudną sytuację na rynku pracy, nie tylko ze względu na niskie kwalifikacje ale również i wiek. Są także weryfikacją, czy osoba gotowa jest podjąć pracę lub czy nie pracuje.
6. Obserwujemy wzrost liczby rodzin, które do współpracy z asystentem rodziny kieruje sąd. Współpraca jest bardzo trudna, często nie udaje się nawiązać kontaktu.

7. W odpowiedzi na rozpoznawane problemy w pracy z rodzinami zrealizowano program „Czas dla Rodzin”. Celem programu było nabycie bądź wzmocnienie przez rodziców prawidłowych umiejętności opiekuńczo-wychowawczych, uwrażliwienie rodziców na potrzeby zdrowotne i rozwojowe dzieci, nabycie przez rodziców prawidłowych umiejętności prowadzenia gospodarstwa domowego, w szczególności z uwzględnieniem racjonalnego gospodarowania posiadanym budżetem i wywiązywania się z podstawowych opłat i zabezpieczania podstawowych potrzeb materialnych dzieci. Zwracano uwagę na zmotywowanie rodzin, aby funkcjonowały zgodnie z przyjętymi normami i oczekiwaniami społecznymi.
8. Planowany w 2017 r podział związany z rozdzieleniem pracy socjalnej od postępowań administracyjnych spowoduje znaczne obciążenie ilością spraw pracowników ds. postępowań administracyjnych i niezbędne będzie zatrudnienie dwóch dodatkowych pracowników socjalnych, biorąc pod uwagę kryterium ustawowe 50 środowisk na 1 pracownika.

11. SPIS TABEL

Tabela 1: Schemat organizacyjny OPS	7
Tabela 2: Mieszkańcy Dzielnicy Wawer wg wieku i płci	8
Tabela 3: Struktura rodzin objętych pomocą.....	9
Tabela 4: Powody udzielenia pomocy.....	10
Tabela 5: Wykonanie budżetu w ujęciu zadaniowym	12
Tabela 6: Wykonanie dochodów budżetowych w 2015 r.	14
Tabela 7: Przeznaczenie pomocy finansowej w zakresie przyznawania zasiłków celowych	16
Tabela 8: Pomoc finansowa w formie zasiłku okresowego	18
Tabela 9: Pomoc finansowa w formie zasiłku stałego	18
Tabela 10: Pomoc rzeczowa.....	19
Tabela 12: Odpłatności za usługi	22
Tabela 13: Usługi pielęgnacyjne i gospodarcze świadczone w zakresie zadań własnych.	23
Tabela 14: Przedziały dochodu uzyskiwanego przez osobę samotnie gospodarującą lub przypadającego na osobę w rodzinie określają następujące wskaźniki odpłatności	25
Tabela 15: Usługi świadczone w ramach zadań zleconych.....	26

12. SPIS RYSUNKÓW

Rysunek 1. Schemat zatrudnienia	7
Rysunek 2. Struktura mieszkańców Dzielnicy Wawer według wieku	8
Rysunek 3. Liczba osób w wieku poprodukcyjnym w stosunku do ogółu mieszkańców.....	9
Rysunek 4. Osoby otrzymujące pomoc z powodu:	11
Rysunek 5. Źródła finansowania zadań realizowanych przez OPS	13